

# **ООО «Областной центр экспертиз»**

г. Екатеринбург,  
тел./факс. (343) 358-52-60, 372-82-59,  
e-mail: oce@ocenka.org; WWW: <http://www.ocenka.org>

Утверждаю: \_\_\_\_\_ /Г.Л. Фалько

Директор «Областной центр экспертиз»  
ООО «Областной центр экспертиз»

**№ 6639007339 – 2015 - 407(9139)**

## **ОТЧЕТ**

**об оценке рыночной стоимости 1 единицы автотранспортного средства, принадлежащих ООО «Газпром трансгаз Томск»**

<b>Объект оценки</b>	<b>1 единица автотранспортных средств</b>
<b>Дата составления отчета</b>	<b>12 июня 2015 года</b>
<b>Дата определения стоимости</b>	<b>10 июня 2015 года</b>
<b>Договор на выполнение оценки</b>	<b>Договор № 244/09/0045/15 от 10 июня 2015 г.</b>

<b>Заказчик оценки:</b>	<b>ООО «Газпром трансгаз Томск»</b>
<b>Оценщик:</b>	<b>Сегаль Лев Анатольевич</b>

**Екатеринбург 2015**

*Общество с ограниченной ответственностью*  
**«Областной центр экспертиз»**

Дата основания: 14 октября 1997 г.

Юридический адрес: г. Екатеринбург, ул. Контролеров, 15/Б.

Почтовый адрес: 620027, г. Екатеринбург, п/о №27, а/я № 291

Internet: Web-сайт: <http://www.ocenka.org>, e-mail: [oce@ocenka.org](mailto:oce@ocenka.org).

Гражданская ответственность профессиональной деятельности оценщиков застрахована на сумму 100 000 000 рублей. Страховой полис № 14440B4006042-001 от 27.01.2015 г. (ООО «ВСК страховой дом»). Срок действия полиса с 01.01.2015 г. по 31.12.2018 г.

ООО «Областной центр экспертиз» является членом Некоммерческого Партнерства «Саморегулируемая межрегиональная ассоциация оценщиков».

# СОДЕРЖАНИЕ

<b>РЕЗОЛЮТИВНАЯ ЧАСТЬ ОТЧЕТА.....</b>	<b>4</b>
<b>1. ОБЩИЕ СВЕДЕНИЯ .....</b>	<b>6</b>
1.1. ОБЩИЕ ФАКТЫ И ВЫВОДЫ .....	6
1.2. ЗАДАНИЕ НА ОЦЕНКУ В СООТВЕТСТВИИ С ТРЕБОВАНИЯМИ ФЕДЕРАЛЬНЫХ СТАНДАРТОВ ОЦЕНКИ.....	7
1.3. СВЕДЕНИЯ О ЗАКАЗЧИКЕ ОЦЕНКИ И ОБ ОЦЕНИКЕ .....	9
1.4. ИСПОЛЬЗУЕМЫЕ СТАНДАРТЫ И ОБОСНОВАНИЕ ИХ ИСПОЛЬЗОВАНИЯ.....	10
<b>2. ВВЕДЕНИЕ .....</b>	<b>11</b>
2.1. СЕРТИФИКАТ КАЧЕСТВА ОЦЕНКИ .....	11
2.2. ОГРАНИЧИТЕЛЬНЫЕ УСЛОВИЯ И СДЕЛАННЫЕ ДОПУЩЕНИЯ.....	11
2.3. СВЕДЕНИЯ О СПЕЦИАЛИСТАХ, ПРОВЕДШИХ ОЦЕНКУ .....	13
2.4. ОЦЕНИВАЕМЫЕ ПРАВА .....	13
2.5. ПЕРЕЧЕНЬ ДОКУМЕНТОВ, ИСПОЛЬЗОВАННЫХ ОЦЕНИКОМ, УСТАНОВЛИВАЮЩИХ КОЛИЧЕСТВЕННЫЕ И КАЧЕСТВЕННЫЕ ХАРАКТЕРИСТИКИ ОБЪЕКТА ОЦЕНКИ .....	14
<b>3. ОСНОВНЫЕ ОПРЕДЕЛЕНИЯ.....</b>	<b>15</b>
<b>4. ПРОЦЕСС ОЦЕНКИ.....</b>	<b>17</b>
<b>5. АНАЛИЗ РЫНКА ТРАНСПОРТНЫХ СРЕДСТВ .....</b>	<b>18</b>
<b>6. КРАТКОЕ ОПИСАНИЕ ОБЪЕКТА ОЦЕНКИ .....</b>	<b>38</b>
<b>7. ПОСЛЕДОВАТЕЛЬНОСТЬ И МЕТОДОЛОГИЯ ОПРЕДЕЛЕНИЯ СТОИМОСТИ     ТРАНСПОРТНЫХ СРЕДСТВ.....</b>	<b>40</b>
<b>8.ОПРЕДЕЛЕНИЕ РЫНОЧНОЙ СТОИМОСТИ ТРАНСПОРТНЫХ СРЕДСТВ. 42</b>	
8.1. МЕТОДОЛОГИЯ РАСЧЕТА РЫНОЧНОЙ СТОИМОСТИ ТРАНСПОРТНЫХ СРЕДСТВ .....	42
8.2. РАСЧЕТ РЫНОЧНОЙ СТОИМОСТИ ТРАНСПОРТНЫХ СРЕДСТВ.....	48
8.2.1. <i>Определение рыночной стоимости неразукомплектованного транспортного средства             в работоспособном состоянии, на котором не производилась замена агрегатов и переоборудование, а             также отсутствуют неисправности и эксплуатационные дефекты .....</i>	<i>48</i>
8.2.2. <i>Определение размера корректировки на стоимость замененных агрегатов,             аналогичных агрегатам базовой комплектации .....</i>	<i>50</i>
8.2.3. <i>Определение размера корректировки на стоимость агрегатов, отсутствующих в             результате разукомплектации .....</i>	<i>50</i>
8.2.4. <i>Определение размера корректировки на стоимость агрегатов, дополнительно             установленных в результате переоборудования .....</i>	<i>50</i>
8.2.5. <i>Определение размера корректировки на стоимость агрегатов, замененных в             результате переоборудования .....</i>	<i>50</i>
8.2.6. <i>Определение морального износа .....</i>	<i>50</i>
8.2.7. <i>Определение размера корректировки на стоимость агрегатов, дополнительно             установленных без замены агрегатов базовой комплектации .....</i>	<i>51</i>
8.2.8. <i>Определение размера корректировки на стоимость устранения отказов,             неисправностей и эксплуатационных дефектов .....</i>	<i>51</i>
8.2.9. <i>Определение рыночной стоимости транспортных средств.....</i>	<i>52</i>
<b>9. ИТОГОВОЕ ЗАКЛЮЧЕНИЕ О РЫНОЧНОЙ СТОИМОСТИ ОБЪЕКТА     ОЦЕНКИ .....</b>	<b>53</b>
<b>СПИСОК ИСПОЛЬЗОВАННЫХ МАТЕРИАЛОВ .....</b>	<b>54</b>
<b>ПРИЛОЖЕНИЯ .....</b>	<b>55</b>

# ***РЕЗОЛЮТИВНАЯ ЧАСТЬ ОТЧЕТА***

**№ 6639007339 – 2015 - 407(9139)**

**об оценке рыночной стоимости 1 единицы автотранспортного средства,  
принадлежащих ООО «Газпром трансгаз Томск»**

## **Краткая информация об объекте оценки**

Объектом оценки в рамках настоящей работы является 1 единица автотранспортных средств. Право собственности по состоянию на дату оценки 10 июня 2015 г. принадлежит ООО «Газпром трансгаз Томск».

Определение рыночной стоимости объекта оценки производится для определения начальной цены реализации объекта на открытом аукционе.

**ООО «Газпром трансгаз Томск»** Российская Федерация 634029, г. Томск, пр. Фрунзе, 9  
Почтовый адрес: Алтайское ЛПУМГ, Российская Федерация, 656922, г. Барнаул, ул. Звездная, 10 а/я  
2439 ОГРН 10 27000862954 ИНН 7017005289 КПП 2203001 БИК 040173753 Ф-л ГПБ (ОАО) в г.  
Барнауле г. Барнаул р/сч 40702810900290004031 к/сч 30101810400000000783.

Сведения об оцениваемом транспортном средстве, условиях его эксплуатации предоставлены Заказчиком в виде:

- Копии паспорта транспортного средства;
- Копия акта освидетельствования технического состояния автотранспортного средства;
- Копия справки о балансовой принадлежности;
- Фотографий

Предоставленные копии документов не заверены Заказчиком и представлены в Приложении к настоящему Отчету.

## **Примененная методология оценки**

В основе всех существующих методик определения рыночной стоимости тех или иных активов лежат три фундаментальных подхода к оценке:

- затратный;
- сравнительный;
- доходный.

Так как автотранспортные средства представляют собой продукцию массового производства, потребляемую в значительных количествах, то основной подход к оценке их стоимости – *сравнительный*. Он опирается на сопоставление цен покупки и продажи, сложившихся в данный момент на товарных рынках транспортных средств.

*Затратный подход* при оценке стоимости в отношении автотранспортного средства основывается на том, что за ее величину принимают затраты на его изготовление. Поскольку автотранспортные средства являются продукцией серийного или крупносерийного производства, такой подход в большинстве случаев оказывается неприемлемым. Это связано с тем, что при изготовлении одного транспортного средства удельные затраты в несколько раз выше, чем при серийном производстве.

*Доходный подход* основывается на определении текущей стоимости объекта оценки как совокупности будущих доходов от его использования. Так как доходы дает только конкретное производство, то он не применяется при оценке отдельных видов средств труда, являющихся элементом производства. Он является основным для оценки предприятий, производственных комплексов и других объектов бизнеса.

Рассмотрев возможность применения методов доходного, сравнительного и затратного подходов для целей определения рыночной стоимости объекта оценки, Оценщики пришли к выводу о том, что единственно возможным подходом к определению стоимости является сравнительный.

#### **Результаты оценки, полученные при применении разных подходов к оценке**

В ходе применения сравнительного подхода Оценщиками был проведен анализ предоставленной Заказчиком технической и правоустанавливающей документации. Рыночная стоимость оцениваемого транспортного средства определена прямым методом с учетом произведенных корректировок на условия и интенсивность эксплуатации.

***В ходе применения сравнительного подхода рыночная стоимость объекта оценки на дату оценки – 10 июня 2015 г. составляет:***

***56 000 (Пятьдесят шесть тысяч) рублей без НДС или 66 100 (Шестьдесят шесть тысяч сто) рублей с учетом НДС 18%.***

#### **Итоговая величина рыночной стоимости объекта оценки**

Поскольку определение рыночной стоимости оцениваемого объекта произведено с применением единственного подхода (сравнительного), итоговая величина рыночной стоимости объекта соответствует результатам оценки, полученным, в рамках сравнительного подхода.

***Результаты анализа имеющейся в распоряжении Оценщиков информации и проведенные расчеты позволили сделать вывод о том, что рыночная стоимость объекта оценки на дату оценки – 10 июня 2015 г. составляет:***

***56 000 (Пятьдесят шесть тысяч) рублей без НДС или 66 100 (Шестьдесят шесть тысяч сто) рублей с учетом НДС 18%.***

#### **Ограничения и пределы полученного результата**

Итоговая величина стоимости объекта оценки, указанная в отчете об оценке, составленном в порядке и на основании требований, установленных Федеральным законом от 29.07.98 № 135-ФЗ «Об оценочной деятельности в Российской Федерации», Федеральными стандартами оценки и нормативными актами по оценочной деятельности уполномоченного органа по контролю за осуществлением оценочной деятельности в Российской Федерации, может быть признана рекомендуемой для целей совершения сделки с объектами оценки, если с даты составления отчета об оценке до даты совершения сделки с объектом оценки или даты представления публичной оферты прошло не более 6 месяцев (п. 26 Федерального стандарта оценки №1, утвержденного приказом Министерства экономического развития и торговли Российской Федерации от 20.07.2007 г.).

Оценщик

/Сегаль Л.А./

# 1. ОБЩИЕ СВЕДЕНИЯ

## 1.1. Общие факты и выводы

Таблица 1.

№ п/п	Наименование	Информация
1	<b>Объект оценки</b>	1 единица автотранспортных средств
2	<b>Результаты оценки</b>	В результате оценки, с учетом ограничительных условий и сделанных допущений, стоимость объекта оценки составила: По затратному подходу: не применялся; По сравнительному подходу: 70 000 рублей без учета НДС; По доходному подходу: не применялся.
3	<b>Итоговая величина стоимости объекта оценки</b>	Рыночная стоимость объекта оценки составляет на дату оценки 10 июня 2015 г. составляет: 56 000 (Пятьдесят шесть тысяч) рублей без НДС или 66 100 (Шестьдесят шесть тысяч сто) рублей с учетом НДС 18%.

## 1.2. Задание на оценку в соответствии с требованиями федеральных стандартов оценки

Таблица 2.

№ п/п	Наименование обязательного реквизита Задания на оценку	Информация
•	Объект оценки	1 единица автотранспортных средств
•	Имущественные права на объект оценки	Право собственности на объект оценки принадлежит ООО «Газпром трансгаз Томск», Российская Федерация 634029, г. Томск, пр. Фрунзе, 9 Почтовый адрес: Алтайское ЛПУМГ, Российская Федерация, 656922, г. Барнаул, ул. Звездная, 10 а/я 2439 ОГРН 10 27000862954 ИНН 7017005289 КПП 2203001 БИК 040173753 Ф-л ГПБ (ОАО) в г. Барнауле г. Барнаул р/сч 40702810900290004031 к/сч 30101810400000000783
•	Цель оценки	Определение рыночной стоимости объекта оценки для формирования начальной цены реализации объекта на открытом аукционе, указанного в п. 5 настоящего Задания на оценку.
•	Предполагаемое использование результатов оценки	Результаты оценки предполагается использовать для определения начальной цены реализации объекта на открытом аукционе. Оценщик не несет ответственности за использование результатов оценки Заказчиком в целях, отличных от указанных в настоящем задании на оценку.
•	Вид стоимости	В соответствии с настоящим заданием на оценку, оценщиком будет определяться рыночная стоимость объекта оценки. Рыночной стоимостью объекта оценки является наиболее вероятная цена, по которой объект оценки может быть отчужден на дату оценки на открытом рынке в условиях конкуренции, когда стороны сделки действуют разумно, располагая всей необходимой информацией, а на величине цены сделки не отражаются какие-либо чрезвычайные обстоятельства, то есть когда: <ul style="list-style-type: none"> <li>• одна из сторон сделки не обязана отчуждать объект оценки, а другая сторона не обязана принимать исполнение</li> <li>• стороны сделки хорошо осведомлены о предмете сделки и действуют в своих интересах</li> <li>• объект оценки представлен на открытом рынке посредством публичной оферты, типичной для аналогичных объектов оценки</li> <li>• цена сделки представляет собой разумное вознаграждение за объект оценки и принуждения к совершению сделки в отношении сторон сделки с чьей-либо стороны не было</li> <li>• платеж за объект оценки выражен в денежной форме.</li> </ul>
•	Дата оценки	10 июня 2015 года
•	Срок проведения оценки	В течение 3 (Трех) рабочих дней с даты осмотра объекта оценки, предоставления необходимых документов для проведения оценки и подписания настоящего Договора
•	Допущения и ограничения, на которых должна основываться оценка	<p><i>Отчет об оценке составляется в соответствии с нижеследующими ограничивающими условиями.</i></p> <ol style="list-style-type: none"> <li>1. Объект оценки не обладает какими-либо скрытыми дефектами, которые могут повлиять на его стоимость.</li> <li>2. Объект оценки соответствует всем санитарным и экологическим нормам.</li> <li>3. Исходные данные, которые будут использоваться Оценщиком при подготовке Отчета, должны быть получены из надежных источников и должны считаться достоверными. Оценщик во всех случаях, делает ссылки на источник информации.</li> </ol> <p><i>Отчет об оценке объекта оценки будет подготовлен в соответствии</i></p>

№ п/п	Наименование обязательного реквизита Задания на оценку	Информация
		<i>со следующими допущениями</i> 1. Все прогнозы, сделанные в Отчете, должны базироваться на существующей ситуации. 2. Отчет в полном объеме удостоверяет рыночную стоимость объекта оценки для указанных целей на заданную дату оценки. Сделанные заключения не должны содержать полностью или частично предвзятого мнения. 3. Итоговая величина стоимости объекта оценки, указанная в отчете об оценке, может быть признана рекомендуемой для целей совершения сделки с объектами оценки, если с даты составления отчета об оценке до даты совершения сделки с объектом оценки или даты представления публичной оферты прошло не более 6 месяцев. В соответствии с п. 26 ФСО №1
•	Исполнитель работ по оценке объекта оценки (оценщик)	Сегаль Лев Анатольевич
•	Наименование саморегулируемой организации оценщиков, членом которой является оценщик, и место нахождения этой организации	Общероссийская общественная организация «Российское общество оценщиков», свидетельство о членстве № 0000250 108078 Москва, 1-й Басманный переулок 2а Телефон/Факс: (495) 267-4602, 267-5610, 267-2667 (495) 225-7415 (Многоканальный) E-mail: info@valuer.ru
•	Стандарты оценочной деятельности, которые будут применяться при определении рыночной стоимости объекта оценки	Федеральные стандарты оценки №№ 1 – 3, 7 утвержденные приказами Минэкономразвития России. Оценщик действует на основании стандартов ООО «РОО».
•	Информация и документы, необходимые для проведения оценки	При проведении оценки Заказчик обязан предоставить следующую информацию: 1. Копия всех страниц (в том числе незаполненных) паспорта транспортного средства или самоходной машины. 2. Копия правоустанавливающих документов (договор купли-продажи, справка-счет и т.д.). 3. Справка из бухгалтерии предприятия-балансодержателя, содержащая сведения о наименовании объекта основных средств, инвентарном номере, дате постановки на бухгалтерский учет, первоначальная и остаточная стоимость по состоянию на последнюю отчетную дату, предшествующую дате определения стоимости (дате оценки).

### 1.3. Сведения о заказчике оценки и об оценщике

Таблица 3.

Заказчик оценки	ООО «Газпром трансгаз Томск», Российская Федерация 634029, г. Томск, пр. Фрунзе, 9 Почтовый адрес: Алтайское ЛПУМГ, Российская Федерация, 656922, г. Барнаул, ул. Звездная, 10 а/я 2439 ОГРН 10 27000862954 ИНН 7017005289 КПП 2203001 БИК 040173753 Ф-л ГПБ (ОАО) в г. Барнауле г. Барнаул р/сч 40702810900290004031 к/сч 30101810400000000783
Собственник объекта оценки	ООО «Газпром трансгаз Томск»
Балансодержатель объекта оценки	ООО «Газпром трансгаз Томск»
Исполнитель работ по оценке	<b>ООО «Областной центр экспертиз»</b> Адрес: г. Екатеринбург, ул. Контролеров, 15Б, тел./факс 372-82-59, 372-82-78 Internet: Web-сайт: <a href="http://www.ocenka.org">http://www.ocenka.org</a> , e-mail: <a href="mailto:oce@ocenka.org">oce@ocenka.org</a> . Гражданская ответственность профессиональной деятельности оценщиков застрахована на сумму 100 000 000 рублей. Страховой полис № 14440B4006042-001 от 27.01.2015 г. (ООО «ВСК страховой дом»). Срок действия полиса с 01.01.2015 г. по 31.12.2018 г.
Оценщик	<b>Сегаль Лев Анатольевич</b> <u>Основание для проведения оценки: трудовой договор между Сегалем Л.А. и ООО «Областной центр экспертиз» № 5 от 01.10.2004 года.</u> <u>Месторасположение оценщика:</u> г. Екатеринбург, ул. Контролеров, 15Б, -Квалификационный аттестат Российского общества оценщиков №41 от 22.03.2002 г. "Сертифицированный оценщик бизнеса" Диплом ПП № 409138 - Межотраслевой институт повышения квалификации и переподготовки руководящих кадров и специалистов Российской экономической академии им. Г.В. Плеханова -28 апреля 2001г.Рег.№ 2005-1Д, выдан 28.04.2001г., Специализация—оценка стоимости предприятий (бизнеса). -Диплом о дополнительном (к высшему) образовании. Государственное образовательное учреждение Высшего профессионально образования Академия народного хозяйства при Правительстве Российской Федерации. МВА 013132, рег. № 2058 МВА-АХН, 28 февраля 2006 г. -Свидетельство о повышении квалификации №203 от 13.02.04 г. -Свидетельство о повышении квалификации №763 от 01.03.07 г. -Свидетельство о повышении квалификации №1275 от 26.11.2009 г. - Свидетельство о повышении квалификации № 1986 от 21.12.2012 г. -EASTEN EUROPEAN BUSINESS SCHOOL -Сертификат EuroZert – международный сертификат по оценке недвижимости -The American Society of Appraisers - Стаж работы оценщиком с 2001 г. Член Общероссийской общественной организации « <b>Российское общество оценщиков</b> » (Свидетельство №000250 от 10.07.2010 г.) Гражданская ответственность оценщика застрахована на сумму 10 000 000 рублей, в соответствии со Страховым полисом оценщика № 1315PL0046 от 20 февраля 2015г. (срок действия договора: с 26.02.2015 по 25.02.2016 г., страховщик: ОАО «Страховое общество газовой промышленности»)

Сведения обо всех привлекаемых к проведению оценки и подготовке отчета об оценке организациях и специалистах	Не привлекались
--	-----------------

#### 1.4. Используемые стандарты и обоснование их использования

Ниже в таблице приведен перечень использованных стандартов и основание их применения в рамках настоящего отчета:

**Таблица 4.**

Краткое наименование стандарта	Полное наименование стандарта	Сведения о принятии стандарта	Основание для использования стандарта
ФСО-1	Федеральный стандарт оценки №1 «Общие понятия оценки, подходы к оценке и требования к проведению оценки»	Приказ МЭРТ <sup>1</sup> РФ №256 от 20.07.2007г, Регистрация в Минюст РФ №10040 от 22.08.07г	Стандарт обязателен к применению
ФСО-2	Федеральный стандарт оценки №2 «Цель оценки и виды стоимости»	Приказ МЭРТ РФ №255 от 20.07.2007г, Регистрация в Минюст РФ №10045 от 23.08.07г	Стандарт обязателен к применению
ФСО-3	Федеральный стандарт оценки №3 «Требования к отчету об оценке»	Приказ МЭРТ РФ №254 от 20.07.2007г, Регистрация в Минюст РФ №10009 от 20.08.07г	Стандарт обязателен к применению

В дальнейшем при упоминании в отчете тех или иных положений стандарта такое упоминание будет сопровождаться ссылкой на наименование стандарта.

<sup>1</sup> Министерство экономического развития и торговли Российской Федерации

## **2. ВВЕДЕНИЕ**

### **2.1. Сертификат качества оценки**

Оценщик, выполнявший данную работу, подтверждает на основании своих знаний и убеждений, что:

- утверждения и факты, содержащиеся в данном Отчете, являются правильными и корректными;
- содержащиеся в Отчете анализ, мнения и заключения действительны строго в пределах ограничительных условий, являющихся неотъемлемой частью настоящего Отчета, и являются личными, независимыми и профессиональными;
- у Оценщика не было текущего имущественного интереса и отсутствует будущий имущественный интерес в оцениваемом объекте, а также какие-либо дополнительные обязательства по отношению к какой-либо из сторон, связанных с оцениваемым объектом. Оценщик выступал в качестве беспристрастного консультанта;
- оплата услуг Оценщика не связана с определенной итоговой величиной стоимости объекта, и также не связана с заранее предопределенной стоимостью или стоимостью, определенной в пользу клиента;
- анализ информации, мнения и заключения, содержащиеся в Отчете, соответствуют требованиям Федеральных стандартов оценки №1, 2, 3, 7, утвержденными приказами Министерства экономического развития и торговли Российской Федерации от 20.07.2007 г.;
- Оценщиком была произведена персональная инспекция объекта оценки; необходимая исходная информация была предоставлена службами Заказчика;

### **2.2. Ограничительные условия и сделанные допущения**

Нижеследующие допущения и ограничения являются неотъемлемой частью настоящего Отчета.

Исходя из нижеследующей трактовки и договоренностей, настоящие условия подразумевают их полное однозначное понимание Сторонами, а также факт того, что все положения, результаты переговоров и заявления, не оговоренные в тексте Отчета, теряют силу. Настоящие условия не могут быть изменены или преобразованы иным образом, кроме как за подписью обеих сторон. Настоящие условия распространяются и на правопреемника, то есть на администрацию и исполнителей Сторон. Заказчик и Исполнитель должны и в дальнейшем соблюдать настоящие условия даже в случае, если право собственности на объект оценки полностью или частично перейдет к другому лицу.

*Отчет об оценке подготовлен в соответствии со следующими допущениями:*

1. Оценщик не несет ответственности за юридическое описание права собственности на оцениваемое имущество, достоверность которого определяется со слов Заказчика.
2. Проведение Оценщиком экспертизы технического состояния оцениваемых транспортных средств не входит в сферу его компетенции. Кроме того, проведение данной экспертизы за счет привлечения сторонних организаций, обладающих требуемой квалификацией и материально-технической базой, не предусмотрено условиями договора и задания на оценку. Таким образом, если Заказчиком не предоставлены соответствующие подтверждающие документы, Оценщик исходит из того, что на оцениваемых транспортных средствах:
  - ранее не производились никакие, кроме текущих, ремонтов;
  - ранее не производились замены основных агрегатов (узлов, систем и деталей);
  - ранее не производилось переоборудование отдельных узлов и систем с заменой элементов базовой комплектации на аналогичные;
  - транспортные средства на дату оценки комплектны;

3. Объект оценки, по предположениям Оценщика, не обладает какими-либо скрытыми дефектами (кроме указанных в настоящем Отчете), которые могут повлиять на его стоимость.
4. Объект оценки соответствует всем санитарным и экологическим нормам, если обратное не отмечено в Отчете об оценке.
5. Все прогнозы, сделанные в Отчете, должны базироваться на существующей ситуации.
6. Исходные данные, использованные Оценщиком при подготовке Отчета, получены из надежных источников и считаются достоверными. Тем не менее, Оценщик не может гарантировать абсолютную точность этих данных, поэтому, во всех случаях, делаются ссылки на источник информации. Оценщик во всех случаях, делает ссылки на источник информации.

*Отчет об оценке был составлен в соответствии с нижеследующими ограничивающими условиями:*

1. Ни весь Отчет, ни какая-либо его часть (особенно, любые заключения о стоимости, и информация об оценщике, принимавшем участие в работе), не могут быть предоставлены Заказчиком для использования в целях рекламы, для мероприятий по связям с общественностью, без предварительного письменного разрешения Оценщика.
2. Все прогнозы, сделанные в Отчете, базируются на существующей рыночной ситуации. Однако эти предположения могут измениться с течением времени.
3. Настоящий Отчет достоверен в полном объеме лишь в указанных в настоящем тексте целях. Понимается, что проведенный анализ и сделанные заключения не содержат полностью или частично предвзятого мнения.
4. Оценщик не принимает на себя ответственность за финансовую и налоговую отчетность, относящуюся к вопросу управления объектом оценки (Имуществом). Ответственность за эту отчетность, относящуюся к исследованному Оценщиком Имуществу, несет его владелец.
5. Настоящий Отчет был подготовлен в соответствии с Федеральными стандартами оценки №1-3, утвержденными приказами Министерства экономического развития и торговли Российской Федерации от 20.07.2007 г.
6. Согласно положению настоящего Отчета, от Оценщика не требуется проведения дополнительных работ или дачи показаний и присутствия в суде в связи с имуществом, объектами недвижимости или имущественными правами, связанными с объектом оценки, если только не будут заключены иные соглашения.
7. Заказчик принимает условие заранее освободить и обезопасить Оценщика, и, по желанию Оценщика, защитить от всякого рода расходов и материальной ответственности, происходящих из иска третьих сторон к Оценщику, вследствие легального использования третьими сторонами результатов работы Оценщика, кроме случаев, когда окончательным судебным порядком определено, что убытки, потери и задолженности были следствием мошенничества и умышленно неправомерных действий со стороны Оценщика в процессе выполнения обязательств по настоящему Договору.
8. Отчет об оценке содержит профессиональное мнение Оценщика относительно стоимости оцениваемого Имущества и не является гарантией того, что это Имущество перейдет из рук в руки по цене, указанной в настоящем Отчете.
9. Мнение Оценщика относительно стоимости Имущества действительно только на дату оценки. Оценщик не принимает на себя ответственности за последующие изменения социальных, экономических, юридических или природных условий, которые могут повлиять на стоимость оцениваемого Имущества.

### 2.3. Сведения о специалистах, проводивших оценку

Выполнившие оценку и подготовившие настоящий отчет оценщики имеют высшее образование и осуществляют постоянную деятельность по оказанию услуг в виде оценки недвижимости, машин, оборудования и транспортных средств, действующего предприятия (бизнеса).

#### **Сегаль Лев Анатольевич**

Основание для проведения оценки: трудовой договор между Сегалем Л.А. и ООО «Областной центр экспертиз» № 5 от 01.10.2004 года.

Месторасположение оценщика: г. Екатеринбург, ул. Контролеров, 15Б,

-Квалификационный аттестат Российского общества оценщиков №41 от 22.03.2002 г. "Сертифицированный оценщик бизнеса" Диплом ПП № 409138 - Межотраслевой институт повышения квалификации и переподготовки руководящих кадров и специалистов Российской экономической академии им. Г.В. Плеханова -28 апреля 2001г. Рег.№ 2005-1Д, выдан 28.04.2001г., Специализация— оценка стоимости предприятий (бизнеса).

-Диплом о дополнительном (к высшему) образовании. Государственное образовательное учреждение Высшего профессионального образования Академия народного хозяйства при Правительстве Российской Федерации. МВА 013132, рег. № 2058 МВА-АХН, 28 февраля 2006 г.

-Свидетельство о повышении квалификации №203 от 13.02.04 г.

-Свидетельство о повышении квалификации №763 от 01.03.07 г.

-Свидетельство о повышении квалификации №1275 от 26.11.2009 г

- Свидетельство о повышении квалификации № 1986 от 21.12.2012 г.

-EASTEN EUROPEAN BUSINESS SCHOOL

-Сертификат EuroZert – международный сертификат по оценке недвижимости

-The American Society of Appraisers

- Стаж работы оценщиком с 2001 г.

Член Общероссийской общественной организации «Российское общество оценщиков» (Свидетельство №000250 от 10.07.2010 г.)

Гражданская ответственность оценщика застрахована на сумму 10 000 000 рублей, в соответствии со Страховым полисом оценщика № 1315PL0046 от 20 февраля 2015г. (срок действия договора: с 26.02.2015 по 25.02.2016 г., страховщик: ОАО «Страховое общество газовой промышленности»).

### 2.4. Оцениваемые права

В соответствии с предоставленной копией паспорта транспортное средство, подлежащее оценке, принадлежит ООО «Газпром трансгаз Томск» на праве собственности. Транспортное средство поставлено на учет в ОГТО и РАС УМВД России по г. Барнаул, в предоставленной копии паспорта имеется соответствующая запись.

Однако следует отметить, что с оригиналами документов оценщик не ознакомлен, а предоставленные копии нотариально не заверены, оценщик не несет ответственности за достоверность права собственности на оцениваемое имущество.

Сведений о действующих по состоянию на дату оценки обременениях Заказчиком не заявлено, а на основании предоставленных копий документов Оценщиком не выявлено.

Соответственно определение рыночной стоимости объекта оценки в рамках настоящего Отчета производится для права собственности на него, свободным от обременений.

Право собственности, согласно Гражданскому кодексу РФ, часть 1 (ст. 209), включает право владения, пользования и распоряжения имуществом. Собственник вправе, по своему

усмотрению, совершать в отношении принадлежащего ему имущества любые действия, не противоречащие закону и иным правовым актам и не нарушающие права и интересы других лиц, в том числе отчуждать свое имущество в собственность другим лицам, передавать им, оставаясь собственником права владения, пользования и распоряжения имуществом, отдавать имущество в залог и обременять его другими способами, распоряжаться им иным образом.

**2.5. Перечень документов, использованных оценщиком, устанавливающих количественные и качественные характеристики объекта оценки**

1. Копии паспорта транспортного средства;
2. Копия акта освидетельствования технического состояния автотранспортного средства;
3. Копия справки о балансовой принадлежности;
4. Фотографий

Указанные документы предоставлены Заказчиком настоящего оценочного исследования.

### **3. ОСНОВНЫЕ ОПРЕДЕЛЕНИЯ**

**Рыночной стоимостью объекта** оценки является наиболее вероятная цена, по которой объект оценки может быть отчужден на дату оценки на открытом рынке в условиях конкуренции, когда стороны сделки действуют разумно, располагая всей необходимой информацией, а на величине цены сделки не отражаются какие-либо чрезвычайные обстоятельства, то есть когда:

- одна из сторон сделки не обязана отчуждать объект оценки, а другая сторона не обязана принимать исполнение
- стороны сделки хорошо осведомлены о предмете сделки и действуют в своих интересах
- объект оценки представлен на открытом рынке посредством публичной оферты, типичной для аналогичных объектов оценки
- цена сделки представляет собой разумное вознаграждение за объект оценки и принуждения к совершению сделки в отношении сторон сделки с чьей-либо стороны не было
- платеж за объект оценки выражен в денежной форме..

**Транспортные средства** – средства передвижения, предназначенные для перемещения людей и грузов: железнодорожный подвижной состав; подвижной состав водного транспорта; подвижной состав автомобильного транспорта; подвижной состав воздушного транспорта; подвижной состав городского транспорта; средства наземного производственного транспорта, а также транспортные средства прочих видов.

**Механическое транспортное средство** – транспортное средство, кроме мопеда, приводимое в движение двигателем. В состав механических транспортных средств входят автотранспортные средства, мототранспортные средства, троллейбусы, трамваи, любые тракторы, самоходные машины.

**Автотранспортное средство** – механическое транспортное средство, имеющее массу в снаряженном состоянии более 400 кг. Подразделяются на пассажирские, грузовые и специальные. В состав пассажирских автотранспортных средств входят легковые автомобили и автобусы. К грузовым автотранспортным средствам относятся грузовые автомобили, в том числе специализированные. К специальным автотранспортным средствам относятся автомобили со специальным оборудованием, предназначенным для выполнения различных, преимущественно нетранспортных, работ.

**Итоговая величина стоимости объекта оценки** – величина, определяемая путем расчета стоимости объекта оценки при использовании подходов к оценке и обоснованного оценщиком согласования (обобщения) результатов, полученных в рамках применения различных подходов к оценке (Федеральный стандарт оценки №1, утвержденный приказом Министерства экономического развития и торговли Российской Федерации от 20.07.2007 г., Гл. II, п. 6).

**Субъекты оценочной деятельности** – физические лица, являющиеся членами одной из саморегулируемых организаций оценщиков и застраховавшие свою ответственность в соответствии с требованиями настоящего Федерального закона (далее - оценщики) (ст. 4 Федерального закона от 29.07.98 № 135-ФЗ «Об оценочной деятельности в Российской Федерации»).

**Стандарты оценки** – нормативно (в т.ч. законодательно) закрепленные требования к выполнению работ оценщиком, имеющие для него обязательный характер.

**Отчет об оценке имущества** – документ, составленный в соответствии с законодательством Российской Федерации об оценочной деятельности, настоящим федеральным стандартом оценки, стандартами и правилами оценочной деятельности, установленными саморегулируемой организацией оценщиков, членом которой является оценщик, подготовивший отчет, предназначенный для заказчика оценки и иных заинтересованных лиц (пользователей отчета об оценке), содержащий подтвержденное на

основе собранной информации и расчетов профессиональное суждение оценщика относительно стоимости объекта оценки (Федеральный стандарт оценки №3, утвержденный приказом Министерства экономического развития и торговли Российской Федерации от 20.07.2007 г., Гл.I, п.3).

## **4. ПРОЦЕСС ОЦЕНКИ**

В соответствии с Федеральными стандартами оценки №1, 2, 3 утвержденными приказами Министерства экономического развития и торговли Российской Федерации от 20.07.2007 г., проведение оценки рыночной стоимости объекта оценки включает в себя следующие этапы;

1. заключение договора на проведение оценки, включающего задание на оценку;
2. сбор и анализ информации, необходимой для проведения оценки;
3. осмотр и фотографирование объекта оценки.
4. применение подходов к оценке, включая выбор методов оценки и осуществление необходимых расчетов;
5. согласование (обобщение) результатов применения подходов к оценке и определение итоговой величины стоимости объекта оценки;
6. составление отчета об оценке.

Оценщик при проведении оценки обязан использовать (или обосновать отказ от использования) затратный, сравнительный и доходный подходы к оценке. Оценщик вправе самостоятельно определять в рамках каждого из подходов к оценке конкретные методы оценки.

На основе полученных в рамках каждого из подходов к оценке результатов определяется итоговая величина стоимости объекта оценки.

Заказчику требовалось получить экспертное заключение в виде полного повествовательного отчета, выполненного в соответствии с требованиями стандартов в области оценочной деятельности и обосновывающего величину рыночной стоимости объекта по состоянию на 10 июня 2015 года.

Работа по определению стоимости объекта оценки в настоящем отчете проводилась по следующим направлениям:

1. Изучение состава оцениваемого объекта согласно Заданию на оценку к Договору № 244/09/0045/15 от 10 июня 2015 г., переданного оценщику Заказчиком;
2. Сбор необходимой информации (цены продаж аналогичных объектов), в том числе проведение систематизации и классификации активов;
3. Расчет стоимости объекта оценки с учетом всех принятых допущений и ограничений на основе сравнительного подхода, обоснование неприменимости затратного и доходного подходов.

Для выполнения поставленной задачи оценщики выполнили следующий объем работ:

- произвели идентификацию имущества, входящего в состав объекта оценки;
- изучили правовую, техническую и другую документацию;
- провели сбор и обработку правоустанавливающих документов, сведений об обременении объекта оценки правами иных лиц;
- произвели сбор и обработку информации о технических и эксплуатационных характеристиках объекта оценки, информации, необходимой для установления количественных и качественных характеристик объекта оценки с целью определения его стоимости;
- произвели анализ первичного и вторичного рынков транспортных средств, к которым относится оцениваемое имущество;
- провели анализ информации предложений продаж объектов-аналогов;
- определили рыночную стоимость объекта с применением сравнительного подхода. В рамках данного подхода к оценке оценщики определили конкретные методы оценки в зависимости от имевшихся исходных данных;
- расчеты в рамках затратного и доходного подходов не проводились в силу специфики объекта оценки, особенностей рынка и имеющихся исходных данных, и оценщик обосновал отказ от использования названных подходов;
- составили отчет об оценке, содержащий заключение о рыночной стоимости объекта оценки, выраженной в рублях в виде единой величины.

## 5. АНАЛИЗ РЫНКА ТРАНСПОРТНЫХ СРЕДСТВ

Настоящая глава отчета подготовлена на основании материалов, подготовленных аналитическим агентством «Автомобильная статистика», г. Тольятти (тел. (8482) 95-70-94, факс (8482) 20-55-53, lol@autostat.ru):

«Ежемесячного обзора автомобильного рынка России» №12 (72) – 2014;

Продажи легковых автомобилей и легкого коммерческого транспорта в России по итогам декабря 2014 года выросли на 2% и составили 270,7 тысячи единиц. При этом за весь прошлый год авторынок сократился на 10%, почти до 2,5 млн. машин. Лидерство на рынке сохраняет АВТОВАЗ, реализовавший в 2014 году 387,3 тысячи автомобилей LADA, что на 15% ниже показателя годичной давности. Второе место по объему продаж сохраняет KIA – реализация 195,7 тысячи автомобилей (-1%) впервые обеспечила корейской марке лидерство на рынке иномарок по итогам года. На третью строчку в рейтинге продаж опустился французский производитель Renault, чей результат составил 194,5 тысячи машин (-7%). Четвертое место сохранил Hyundai – автомобили этого корейского бренда выбрали 179,6 тысячи покупателей (-1%). Замыкает пятерку лидеров на этот раз японская марка Nissan, реализовавшая 162 тысячи машин (+11%). В TOP-10 самых продаваемых марок по итогам года также вошли: Toyota (162 тыс. шт., +5%), Volkswagen (128,1 тыс. шт., -18%), Chevrolet (123,2 тыс. шт., -29%), Skoda (84,4 тыс. шт., -3%) и Mitsubishi (80,1 тыс. шт., +2%). Самой продаваемой моделью в России в 2014 году осталась LADA Granta с показателем 152,8 тысячи автомобилей (-9%). Таким образом, эта модель сохраняет лидерство на российском рынке третий год подряд. Второе место сохраняет Hyundai Solaris – реализация самой популярной в России иномарки составила 114,6 тысячи машин (+1%). Третий результат показал соплатформенный KIA Rio – 93,6 тысячи реализованных автомобилей (+4%). Лидером в сегменте внедорожников остается Renault Duster – на этой модели остановили свой выбор 76,1 тысячи российских покупателей (-9%). Далее следует LADA Kalina, продажи которой составили 65,6 тысячи единиц (-4%). Лидерство на рынке универсалов сохраняет LADA Largus, чья реализация выросла на 13% до 65,2 тысячи экземпляров. Благодаря выходу нового поколения седана Renault Logan спрос на эту модель увеличился на 19% – в прошлом году было продано 60,4 таких машин. Модель Volkswagen Polo разошлась в количестве 59 тысяч штук, что на 19% ниже показателя годичной давности. Реализация LADA Priora снизилась на 17% до 47,8 тысячи единиц. Замыкает TOP-10 самых продаваемых моделей в России по итогам 2014 года Nissan Almera, чьи продажи выросли почти в три раза и составили 46,2 тысячи автомобилей.

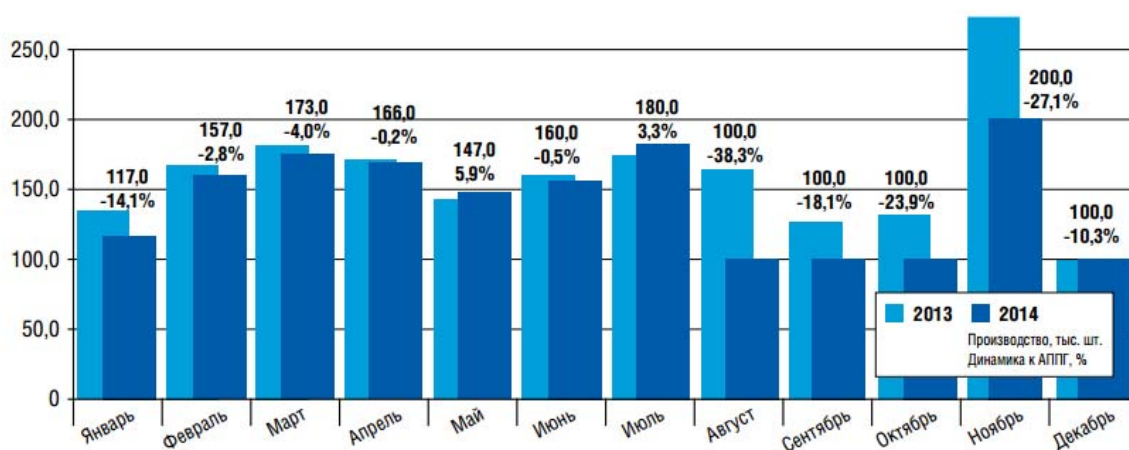
### TOP-10 МОДЕЛЕЙ ПО ОБЪЕМУ ПРОДАЖ (шт.)

Модель	2013	2014	Изм.,%
VOLKSWAGEN GOLF	468 850	520 958	11,1
FORD FIESTA	293 398	308 999	5,3
RENAULT CLIO	286 453	300 924	5,1
VOLKSWAGEN POLO	266 484	280 378	5,2
OPEL/VAUXHALL CORSA	239 872	252 420	5,2
FORD FOCUS	224 139	222 834	-0,6
PEUGEOT 208	237 968	215 312	-9,5
SKODA OCTAVIA	169 075	206 362	22,1
NISSAN QASHQAI	201 784	204 200	1,2
AUDI A3/S3/RS3	167 779	200 157	19,3

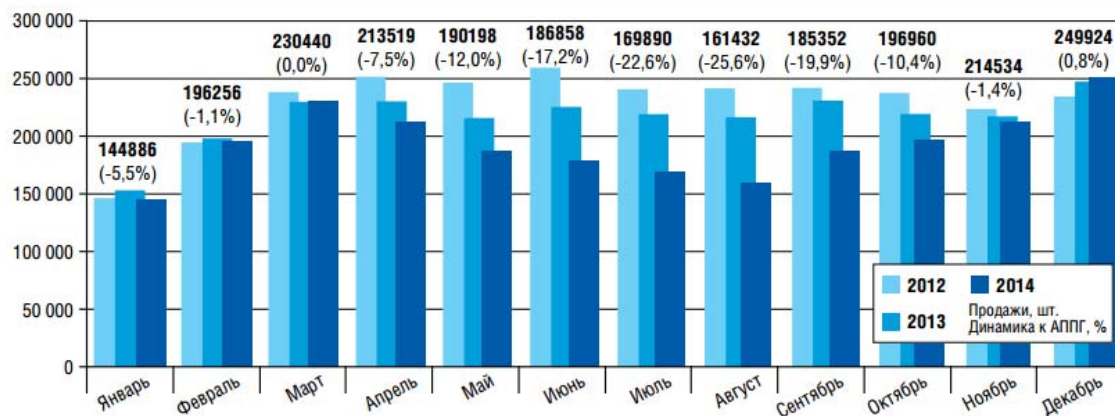
По данным Росстата, по итогам 2014 года с российских конвейеров сошло 1,7 млн. легковых автомобилей – это на 9,7% меньше, чем годом ранее. Лидер российского автопрома – АВТОВАЗ – в прошлом году произвел 575,1 тысячи автомобилей и сборочных комплектов, из них 386,8 тысячи автомобилей LADA (-12%) и 133,9 тысячи машин для альянса Renault-Nissan (рост в 6,4 раза). Кроме того, Ижевский автозавод выпустил 74,3 тысячи автомобилей (+28%), включая 68,9 тысячи LADA Granta и 5,4 тысячи седанов Nissan Sentra. Ульяновский автозавод, в октябре запустивший производство нового UAZ Patriot, по итогам года изготовил 62,5 тысячи машин (-14%). С конвейера GM-АВТОВАЗ в 2014 году сошло более 45 тысяч внедорожников Chevrolet Niva – на 22% меньше, чем годом ранее. Что касается производства иномарок, в прошлом году зарубежные автопроизводители продолжали расширять модельный ряд российской сборки (Skoda Rapid, Datsun on-DO, Nissan Sentra, Nissan Terrano и др.). Между тем, в условиях продолжающегося падения спроса на автомобили в России, многие иностранные автозаводы практиковали временные простои конвейера и сокращение рабочих смен. Лидером по объемам выпуска иномарок в нашей стране по итогам 2014 года впервые стал петербургский завод Hyundai, выпустивший 237 тысяч машин (+4%), из которых 132,3 тысячи – автомобили Hyundai Solaris и 104,7 тысячи – KIA Rio. На мощностях Renault в России было собрано 213,7 тысячи автомобилей. Объем производства на заводах Volkswagen Group Rus в России составил 185 тысяч автомобилей Volkswagen и Skoda, что на 1,5% ниже показателя за 2013 год. С конвейера предприятия GM-Auto в Санкт-Петербурге в 2014 году сошло 36,7 тысячи автомобилей Chevrolet, Opel и Cadillac (-54,5%). Российский завод «Тойота Мотор» в прошлом году изготовил 36,6 тысячи седанов Toyota Camry (+3%). Nissan на своем петербургском предприятии произвел более 30 тысяч автомобилей (-36%). Кроме того, свыше 70 тысяч машин сошли с конвейеров партнерских заводов Nissan в Москве, Тольятти и Ижевске. Калужское предприятие «ПСМА Рус» выпустило 46,1 тысячи автомобилей Peugeot, Citroen и Mitsubishi, что на 2% превышает результат 2013 года. Выпуск грузовиков упал на четверть. Производство грузовых автомобилей в январе – декабре 2014 года составило 154 тысячи единиц, что на 25,7% ниже показателя годичной давности. Крупнейший производитель грузовиков в России, которым является КАМАЗ, в 2014 году выпустил порядка 38,9 тысячи автомобилей (-9%). Стоит также отметить, что Горьковский автозавод в прошлом году запустил производство среднетоннажного грузового автомобиля нового поколения «ГАЗон Next», а автозавод «Урал» начал выпуск модернизированных полноприводных грузовиков «Урал-М». На заводе Ford Sollers в Елабуге стартовала сборка нового фургона Ford Transit Custom. СП «Соллерс-Исузу» запустило на базе УАЗа полномасштабное производство грузовых автомобилей Isuzu, при этом на предприятии начался выпуск среднетоннажных автомобилей Isuzu F-серии (Forward). Кроме того, калининградский завод «Автотор» запустил сборку крупнотоннажных грузовиков TATA Daewoo и Ford Trucks. Остается добавить, что выпуск

автобусов в России за 2014 год снизился на 18,2% до 43,2 тысячи единиц.

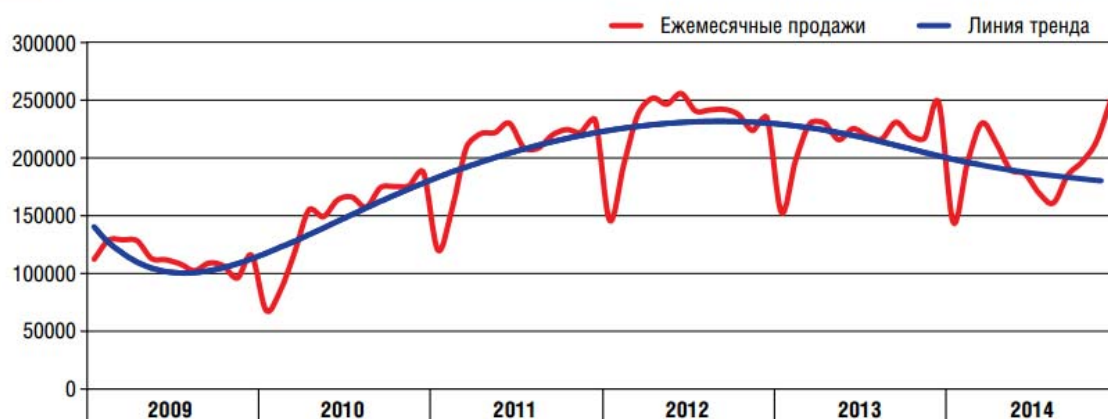
#### ДИНАМИКА ПРОИЗВОДСТВА ЛЕГКОВЫХ АВТОМОБИЛЕЙ В РФ В 2013 – 2014 гг. (тыс. шт.)



#### ДИНАМИКА ПРОДАЖ ЛЕГКОВЫХ АВТОМОБИЛЕЙ В 2012 – 2014 гг. ПО МЕСЯЦАМ (шт.)



#### ДИНАМИКА ПРОДАЖ ЛЕГКОВЫХ АВТОМОБИЛЕЙ В РФ В 2009 – 2014 гг. (шт.)

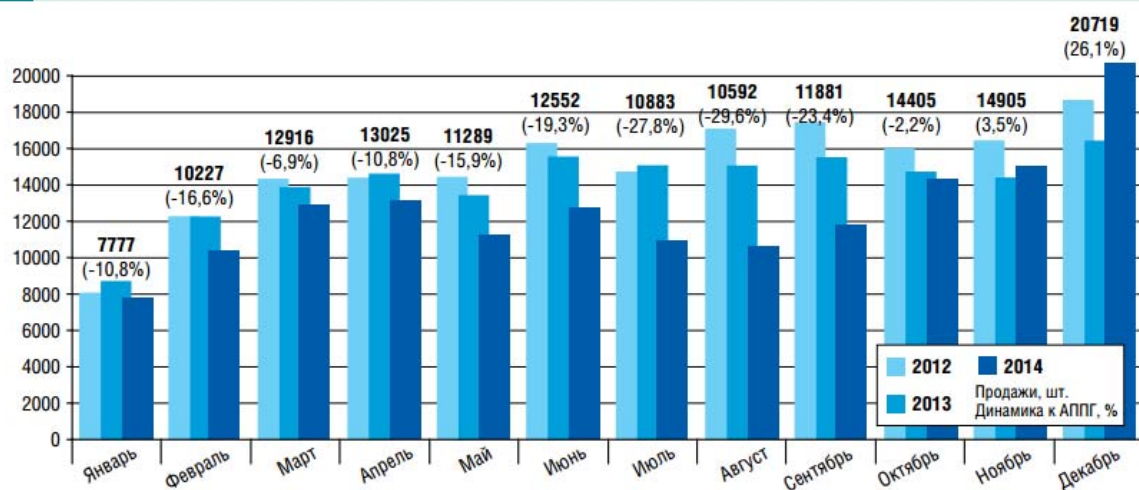


### ДИНАМИКА ПРОДАЖ ЛЕГКОВЫХ АВТОМОБИЛЕЙ В РФ В 2009 – 2014 гг. (шт.)

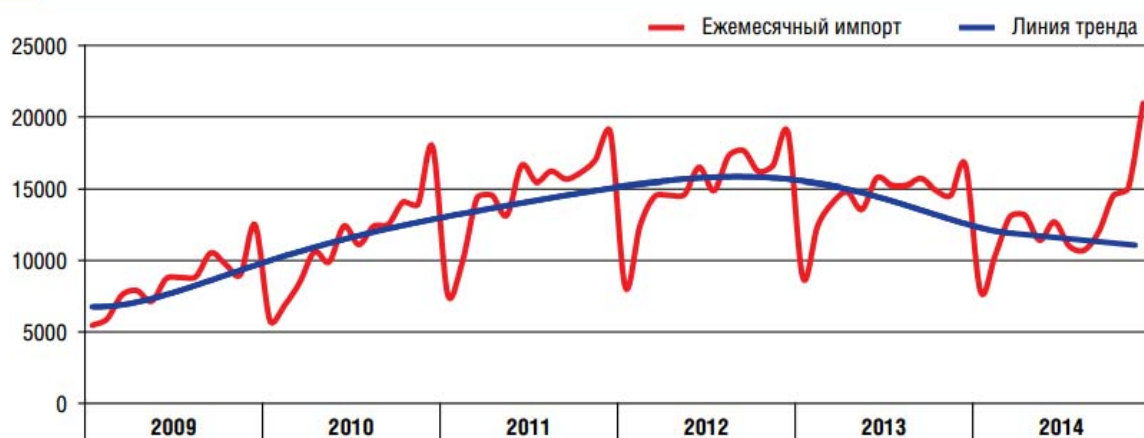
Месяц	2009	2010	2011	2012	2013	Изм.,%	2014	Изм.,%
Январь	112660	68459	120701	146542	153361	4,7	144886	-5,5
Февраль	129081	85492	156374	195030	198405	1,7	196256	-1,1
Март	129416	118619	209612	238772	230361	-3,5	230440	0,0
Апрель	128540	155363	221411	252205	230732	-8,5	213519	-7,5
Май	113323	149484	222443	247015	216256	-12,5	190198	-12,0
Июнь	112133	164005	230442	256314	225809	-11,9	186858	-17,2
Июль	108560	166507	209586	241203	219505	-9,0	169890	-22,6
Август	102742	157843	208795	241967	216862	-10,4	161432	-25,6
Сентябрь	109235	174760	220259	242520	231388	-4,6	185352	-19,9
Октябрь	107051	175662	225001	238016	219764	-7,7	196960	-10,4
Ноябрь	96396	176442	222572	224140	217662	-2,9	214534	-1,4
Декабрь	115798	187779	232988	234912	247883	5,5	249924	0,8
<b>Итого</b>	<b>1364935</b>	<b>1780415</b>	<b>2480184</b>	<b>2758636</b>	<b>2607988</b>	<b>-5,5</b>	<b>2340304</b>	<b>-10,3</b>

Источник: данные АЕБ, без учета сегмента LCV

### ДИНАМИКА ПРОДАЖ LCV В 2012 – 2014 гг. ПО МЕСЯЦАМ (шт.)



### ДИНАМИКА ПРОДАЖ ЛЕГКИХ КОММЕРЧЕСКИХ АВТОМОБИЛЕЙ (шт.)



### ДИНАМИКА ПРОДАЖ ЛЕГКИХ КОММЕРЧЕСКИХ АВТОМОБИЛЕЙ В РФ (шт.)

Месяц	2009	2010	2011	2012	2013	Изм.,%	2014	Изм.,%
Январь	5394	5718	7567	8071	8718	8,0	7777	-10,8
Февраль	5845	6805	9789	12274	12261	-0,1	10227	-16,6
Март	7498	8345	14230	14328	13867	-3,2	12916	-6,9
Апрель	7803	10485	14403	14392	14609	1,5	13025	-10,8
Май	7064	9795	13015	14446	13423	-7,1	11289	-15,9
Июнь	8634	12262	16406	16286	15552	-4,5	12552	-19,3
Июль	8704	10990	15279	14725	15065	2,3	10883	-27,8
Август	8772	12254	16016	17085	15056	-11,9	10592	-29,6
Сентябрь	10405	12397	15471	17441	15514	-11,0	11881	-23,4
Октябрь	9625	13941	15927	16006	14725	-8,0	14405	-2,2
Ноябрь	8904	13769	16820	16437	14399	-12,4	14905	3,5
Декабрь	12334	17656	18703	18667	16428	-12,0	20719	26,1
<b>Итого</b>	<b>100982</b>	<b>134417</b>	<b>173626</b>	<b>180158</b>	<b>169617</b>	<b>-5,9</b>	<b>151171</b>	<b>-10,9</b>

**ПРОДАЖИ ЛЕГКОВЫХ АВТОМОБИЛЕЙ В РФ В ДЕКАБРЕ 2014 г. ПО МАРКАМ (шт.)**

Марка	Декабрь 2013	Декабрь 2014	Доля, %	Изменение, %
LADA	37844	34104	13,6	-9,9
UAZ	4269	3612	1,4	-15,4
Bogdan	60	0	0,0	-100,0
<b>Итого российские</b>	<b>42173</b>	<b>37716</b>	<b>15,1</b>	<b>-10,6</b>
KIA	16024	20200	8,1	26,1
Nissan	17467	20044	8,0	14,8
Renault	18578	18965	7,6	2,1
Toyota	14656	17450	7,0	19,1
Hyundai	14102	15193	6,1	7,7
Volkswagen	14167	14500	5,8	2,4
Chevrolet	18755	13488	5,4	-28,1
Mitsubishi	8429	12702	5,1	50,7
Ford	10834	7485	3,0	-30,9
Mazda	4372	7049	2,8	61,2
Opel	8827	6834	2,7	-22,6
Skoda	8513	6214	2,5	-27,0
Datsun	0	5104	2,0	-
Mercedes-Benz	4165	4210	1,7	1,1
Lifan	3182	3866	1,5	21,5
BMW	4183	3577	1,4	-14,5
Audi	2585	2983	1,2	15,4
Chery	2101	2920	1,2	39,0
Geely	3003	2706	1,1	-9,9
Subaru	1654	2634	1,1	59,3
Suzuki	2148	2593	1,0	20,7
SsangYong	3268	2411	1,0	-26,2
Daewoo	6196	2340	0,9	-62,2
Honda	3065	2085	0,8	-32,0
Land Rover	2221	2070	0,8	-6,8
Citroen	2153	1912	0,8	-11,2
Infiniti	944	1581	0,6	67,5
Peugeot	2219	1576	0,6	-29,0
Lexus	1474	1488	0,6	0,9
Volvo	1601	1457	0,6	-9,0
Jeep	769	1054	0,4	37,1
Great Wall	1914	887	0,4	-53,7
Porsche	408	677	0,3	65,9
Brilliance	0	305	0,1	-
Acura	0	287	0,1	-
Haima	75	229	0,1	205,3
Fiat	161	214	0,1	32,9
MINI	284	212	0,1	-25,4
Cadillac	129	157	0,1	21,7
SEAT	154	155	0,1	0,6
Changan	0	148	0,1	-
Jaguar	157	123	0,0	-21,7
Smart	18	40	0,0	122,2
JAC	0	40	0,0	-
Chrysler	8	23	0,0	187,5
Alfa Romeo	0	15	0,0	-
LUXGEN	35	5	0,0	-85,7
BYD	1	0	0,0	-100,0
TagAZ	11	0	0,0	-100,0
ZAZ	220	0	0,0	-100,0
Ferrari	1	0	0,0	-100,0
Dodge	4	0	0,0	-100,0
Maserati	3	0	0,0	-100,0
FAW	472	0	0,0	-100,0
<b>Итого иномарки</b>	<b>205710</b>	<b>212208</b>	<b>84,9</b>	<b>3,2</b>
<b>ИТОГО</b>	<b>247883</b>	<b>249924</b>	<b>100,0</b>	<b>0,8</b>

**ПРОДАЖИ ЛЕГКОВЫХ АВТОМОБИЛЕЙ В РФ В ЯНВАРЕ – ДЕКАБРЕ 2014 г. ПО МАРКАМ (шт.)**

Марка	Январь – декабрь 2013	Январь – декабрь 2014	Доля, %	Изменение, %
LADA	446151	376804	16,1	-15,5
UAZ	29244	27833	1,2	-4,8
Bogdan	1967	89	0,0	-95,5
<b>Итого российские</b>	<b>477362</b>	<b>404726</b>	<b>17,3</b>	<b>-15,2</b>
KIA	198018	195691	8,4	-1,2
Renault	207849	191698	8,2	-7,8
Hyundai	180029	178902	7,6	-0,6
Nissan	145802	161479	6,9	10,8
Toyota	154382	161442	6,9	4,6
Volkswagen	162211	133571	5,7	-17,7
Chevrolet	174649	123175	5,3	-29,5
Skoda	87456	84437	3,6	-3,5
Mitsubishi	78747	80134	3,4	1,8
Opel	81421	64985	2,8	-20,2
Ford	92908	56991	2,4	-38,7
Mazda	43179	50716	2,2	17,5
Mercedes-Benz	44376	49165	2,1	10,8
Daewoo	60829	37695	1,6	-38,0
BMW	42071	35504	1,5	-15,6
Audi	36150	34014	1,5	-5,9
SsangYong	34055	25010	1,1	-26,6
Lifan	27467	23619	1,0	-14,0
Land Rover	21030	21148	0,9	0,6
Honda	25741	20655	0,9	-19,8
Suzuki	27724	19931	0,9	-28,1
Lexus	15768	19149	0,8	21,4
Geely	27263	18828	0,8	-30,9
Chery	19855	18139	0,8	-8,6
Subaru	16831	17557	0,8	4,3
Citroen	23992	16330	0,7	-31,9
Peugeot	26491	15653	0,7	-40,9
Volvo	15017	15421	0,7	2,7
Great Wall	19954	15005	0,6	-24,8
Datsun	0	11414	0,5	-
Infiniti	8677	8973	0,4	3,4
Jeep	5250	8221	0,4	56,6
Porsche	3790	4707	0,2	24,2
FAW	4838	2164	0,1	-55,3
MINI	2800	1750	0,1	-37,5
Fiat	1683	1686	0,1	0,2
SEAT	3375	1641	0,1	-51,4
Jaguar	1710	1628	0,1	-4,8
Cadillac	1513	1324	0,1	-12,5
Changan	0	1144	0,0	-
Acura	0	1106	0,0	-
Haima	401	1009	0,0	151,6
Brilliance	0	955	0,0	-
ZAZ	3260	481	0,0	-85,2
JAC	0	424	0,0	-
Smart	193	368	0,0	90,7
Chrysler	159	130	0,0	-18,2
TagAZ	289	115	0,0	-60,2
Alfa Romeo	0	96	0,0	-
LUXGEN	62	86	0,0	38,7
Maserati	30	60	0,0	100,0
Dodge	192	26	0,0	-86,5
Ferrari	28	21	0,0	-25,0
BYD	106	5	0,0	-95,3
Vortex	1005	0	0,0	-100,0
<b>Итого иномарки</b>	<b>2130626</b>	<b>1935578</b>	<b>82,7</b>	<b>-9,2</b>
<b>ИТОГО</b>	<b>2607988</b>	<b>2340304</b>	<b>100,0</b>	<b>-10,3</b>

Рост продаж новых иномарок в России, который начался в ноябре, продолжился и в последний месяц прошлого года. Так, в декабре реализация легковых и легких коммерческих автомобилей иностранного производства выросла на 4,1% до 220,2 тысячи единиц. Но по итогам всего 2014 года российский рынок иномарок сократился на 9,1% и составил 1,98 млн. машин. Лидерство по объемам продаж зарубежных автомобилей удерживает Центральный ФО, доля которого по итогам минувшего года составляет 42,7%,

что на 1,1% выше, чем годом ранее. В количественном выражении доля ЦФО соответствует 847,3 тысячи автомобилей – на 6,7% ниже показателя годичной давности. Первое место в округе традиционно занимает Москва, в которой было продано свыше 30% всех новых иномарок в России, т.е. 628,6 тысячи единиц (-6,8%). Далее с более чем двукратным отставанием следует Приволжский ФО, которому, как и год назад, принадлежит пятая часть рынка. За 12 месяцев 2014 года реализация иномарок в ПФО упала на 10,5% до 384,5 тысячи машин. Верхнюю строчку в рейтинге Поволжья продолжает занимать Татарстан (70,6 тыс. шт.; -6,9%). На третьей позиции расположился Северо-Западный ФО с 237,4 тысячи автомобилей, что на 7,5% меньше, чем годом ранее. В то же время доля СЗФО практически достигла 12%. Крупнейшим рынком здесь, с огромным отрывом, является Санкт-Петербург (176,3 тыс. шт.; -6,6%), на который приходится три четверти от всех продаж округа. За период с января по декабрь доля Уральского ФО опустилась ниже 10%-ной отметки. Продажи иномарок в округе снизились на 17,3% и составили 187,2 тысячи экземпляров. В местном рейтинге продаж лидирует Свердловская область (72,7 тыс. шт.; -17,7%). В Южном ФО реализация зарубежных автомобилей сократилась на 6,7% до 168,2 тысячи единиц. Но, несмотря на это, доля данного округа все еще превышает 8%. Регионом-лидером тут в очередной раз стал Краснодарский край (78,6 тыс. шт.; -3,3%), на который приходится более 45% от общей реализации в ЮФО. Падение спроса на новые иномарки произошло и в Сибирском ФО, где было реализовано 122,9 тысячи экземпляров (-13%). Как итог, доля СФО снизилась до 6,2%, а больше всего машин здесь продается в Красноярском крае (25,8 тыс. шт.; -14,9%). Наибольшее снижение продаж иномарок было зафиксировано в СевероКавказском ФО (-18,6% до 24,2 тыс. шт.). Отсюда и закономерное сокращение доли этого округа с 1,4% до 1,2%. А вот Дальневосточный ФО стал единственным, где продажи иностранных автомобилей за год выросли (+3,1% до 13,2 тыс. шт.), при этом его доля увеличилась до 0,7%. В 2014 году реализация иномарок сократилась практически во всех субъектах РФ, а наиболее значительно это случилось в Псковской области (-28,2%). В то же время рост отмечен лишь в семи регионах, самый высокий показатель которого зафиксирован в Калининградской области (+20,1%). Но если рассматривать TOP-25 регионов по объемам продаж, то все они пребывают в отрицательной зоне, а самое большое падение реализации иномарок произошло в Кемеровской области (-24,1%).

**ПРОДАЖИ ИНОМАРОК В РФ В ЯНВАРЕ – ДЕКАБРЕ (НАР. ИТОГОМ)**

Округ/регион	Январь – декабрь 2013, шт.	Доля,%	Январь – декабрь 2014, шт.	Доля,%	Изм,%
<b>Центральный ФО, в т.ч.:</b>	<b>908260</b>	<b>41,58</b>	<b>847270</b>	<b>42,69</b>	<b>-6,7</b>
г. Москва	674670	30,88	628570	31,67	-6,8
Воронежская область	34630	1,59	33230	1,67	-4,0
Московская область	27780	1,27	25260	1,27	-9,1
Тульская область	19070	0,87	18510	0,93	-2,9
Белгородская область	16250	0,74	15960	0,80	-1,8
Ярославская область	17290	0,79	15900	0,80	-8,0
Рязанская область	17170	0,79	15810	0,80	-7,9
Тверская область	12500	0,57	12780	0,64	2,2
Владимирская область	13010	0,60	12550	0,63	-3,5
Калужская область	11720	0,54	10490	0,53	-10,5
Липецкая область	11710	0,54	10050	0,51	-14,2
Тамбовская область	8680	0,40	8890	0,45	2,4
Курская область	9650	0,44	8560	0,43	-11,3
Брянская область	10320	0,47	8510	0,43	-17,5
Ивановская область	8320	0,38	7750	0,39	-6,9
Орловская область	7930	0,36	6660	0,34	-16,0
Смоленская область	5070	0,23	5640	0,28	11,2
<b>Северо-Западный ФО, в т.ч.:</b>	<b>256510</b>	<b>11,74</b>	<b>237350</b>	<b>11,96</b>	<b>-7,5</b>
г. Санкт-Петербург	188720	8,64	176270	8,88	-6,6
Вологодская область	15310	0,70	13120	0,66	-14,3
Архангельская область	13380	0,61	10760	0,54	-19,6
Мурманская область	9940	0,46	8810	0,44	-11,4
Калининградская область	7130	0,33	8560	0,43	20,1
Республика Коми	6360	0,29	6650	0,34	4,6
Республика Карелия	7400	0,34	6540	0,33	-11,6
Новгородская область	4410	0,20	3950	0,20	-10,4
Псковская область	3470	0,16	2490	0,13	-28,2
<b>Южный ФО, в т.ч.:</b>	<b>180190</b>	<b>8,25</b>	<b>168200</b>	<b>8,47</b>	<b>-6,7</b>
Краснодарский край	81270	3,72	78620	3,96	-3,3
Ростовская область	57140	2,62	50400	2,54	-11,8
Волгоградская область	32220	1,47	30580	1,54	-5,1
Астраханская область	9530	0,44	8160	0,41	-14,4
<b>Северо-Кавказский ФО, в т.ч.:</b>	<b>29760</b>	<b>1,36</b>	<b>24230</b>	<b>1,22</b>	<b>-18,6</b>
Ставропольский край	28610	1,31	23360	1,18	-18,4
<b>Приволжский ФО, в т.ч.:</b>	<b>429500</b>	<b>19,66</b>	<b>384470</b>	<b>19,37</b>	<b>-10,5</b>
Республика Татарстан	75870	3,47	70630	3,56	-6,9
Самарская область	61730	2,83	56870	2,87	-7,9
Нижегородская область	61650	2,82	56160	2,83	-8,9
Республика Башкортостан	65540	3,00	55700	2,81	-15,0
Пермский край	36620	1,68	31710	1,60	-13,4
Саратовская область	25390	1,16	21880	1,10	-13,8
Оренбургская область	23870	1,09	20470	1,03	-14,2
Удмуртская Республика	21610	0,99	18570	0,94	-14,1
Пензенская область	14250	0,65	13490	0,68	-5,3
Кировская область	12370	0,57	11610	0,58	-6,1
Ульяновская область	12430	0,57	10580	0,53	-14,9
Чувашская Республика	8690	0,40	8410	0,42	-3,2
Республика Марий Эл	6110	0,28	5700	0,29	-6,7
<b>Уральский ФО, в т.ч.:</b>	<b>226260</b>	<b>10,36</b>	<b>187210</b>	<b>9,43</b>	<b>-17,3</b>
Свердловская область	88360	4,04	72720	3,66	-17,7
Тюменская область	75110	3,44	62970	3,17	-16,2
Челябинская область	56380	2,58	46290	2,33	-17,9
Курганская область	6410	0,29	5230	0,26	-18,4
<b>Сибирский ФО, в т.ч.:</b>	<b>141210</b>	<b>6,46</b>	<b>122870</b>	<b>6,19</b>	<b>-13,0</b>
Красноярский край	30300	1,39	25780	1,30	-14,9
Кемеровская область	27460	1,26	20850	1,05	-24,1
Новосибирская область	23320	1,07	20500	1,03	-12,1
Иркутская область	16750	0,77	16470	0,83	-1,7
Омская область	17110	0,78	15670	0,79	-8,4
Алтайский край	12330	0,56	10940	0,55	-11,3
Томская область	7570	0,35	6190	0,31	-18,2
<b>Дальневосточный ФО, в т.ч.:</b>	<b>12830</b>	<b>0,59</b>	<b>13230</b>	<b>0,67</b>	<b>3,1</b>
Приморский край	5120	0,23	5370	0,27	4,9
Хабаровский край	4310	0,20	4600	0,23	6,7
<b>Прочие регионы</b>	<b>16780</b>	<b>0,77</b>	<b>15440</b>	<b>0,78</b>	<b>-8,0</b>
<b>ИТОГО</b>	<b>2184520</b>	<b>100,00</b>	<b>1984830</b>	<b>100,00</b>	<b>-9,1</b>

Оценка АА «АВТОСТАТ» на основании данных АЕБ, вкл. данные по продажам коммерческой техники  
(Fiat Ducato, Mercedes-Benz Sprinter, Citroen Berlingo, Hyundai Porter и т.п.)

Среди официально представленных на российском рынке пятидесяти автопроизводителей у семи цены не изменились (Brilliance, Cadillac, Changan, FAW, LUXGEN, Opel, Volvo). Четыре компании удалили информацию о рекомендованных ценах со своих официальных сайтов (Audi, Jaguar, Land Rover, SsangYong). Испанский SEAT с 1 января 2015 года прекратил поставки автомобилей в Россию. Пять марок внесли изменения в

прайс-листы одной модели. Так, итальянская Alfa Romeo подняла цену хэтчбека Giulietta на 11,1 – 12,1%. Кроме того, на российский рынок вышел хэтчбек MiTo, который доступен в трех комплектациях с тремя двигателями – 0,9 л (105 л.с.) и 1,4 л (140 и 170 л.с.) по цене от 930000 до 1295000 руб. Американский Chrysler увеличил цену Grand Voyager на 21,2%. Японский Datsun поднял цену седана on-DO, выпускаемого на АВТОВАЗе, на 2,2 – 3,0%. Китайский JAC увеличил цену кроссовера S5 на 2,3 – 3,8%. А производитель миникаров Smart поднял цену ForTwo на 4,8 – 12,1%. У тридцати трех брендов цены были скорректированы по двум и более моделям. Acura подняла цену кроссоверов MDX на 8,5 – 9,6%, RDX на 15,8%, TLX на 4,2 – 5,3%. Немецкий BMW повысил цены на весь модельный ряд. Дороже стали: серия 1 на 17,0 – 24,8%, серия 2 на 9,6 – 14,1%, серия 3 на 15,7 – 17,6%, 3GT на 14,4 – 18,1%, серия 4 на 13,7 – 14,6%, серия 5 на 12,6 – 16,2%, 5GT на 13,6 – 16,2%, серия 6 на 6,6 – 8,6%, серия 7 на 0,3 – 0,6%. Подорожали и кроссоверы: X1 на 17,5 – 18,7%, X3 на 14,5 – 17,7%, X4 на 10,2 – 11,9%, X5 на 0,8 – 1,1%. Цена родстера Z4 выросла на 12,3 – 17,0%. Китайская компания Chery подняла цену кроссоверов Tiggo FL на 10,0 – 10,1%, Tiggo 5 на 10,1 – 15,4%, седанов Bonus 3 на 10,1 – 10,2%, Arrizo 7 в комплектации Luxury на 9,7%. Кроме того, Arrizo 7 лишился комплектации Standart, в результате чего минимальная цена модели выросла на 19,3%. Chevrolet поднял цену одиннадцати моделей. Дороже стали: седан Aveo на 10,1 – 11,7%, хэтчбек Aveo на 10,0 – 10,8%, кроссовер Captiva на 29,3 – 23,2%, седан Cobalt на 8,1 – 9,6%, седан и хэтчбек Cruze на 22,3 – 30,8%, универсал Cruze на 21,6 – 27,1%, минивэн Orlando на 22,1 – 28,5%, хэтчбек Spark на 8,3 – 9,8%, внедорожники Niva на 3,5 – 4,3% и Tahoe на 1,6 – 10,7%. Citroen поднял цены всего модельного ряда. Так, хэтчбек C1 подорожал на 21,0 – 25,9%, компактвэн C3 Picasso на 26,2 – 34,0%, хэтчбек C4 на 21,4 – 28,4%, седан C4 на 8,1 – 9,4%, седан C4 taxi на 8,1 – 12,2%, компактвэны C4 Picasso на 24,4 – 37,1%, Grand C4 Picasso на 24,6 – 32,1%, хэтчбек C4 Aircross на 27,5 – 38,4%, седан C5 на 21,6 – 32,3%, универсал C5 на 21,0 – 27,2%, C5 CrossTourer на 19,8 – 26,0%, седан C-Elysee на 25,8 – 30,0%, хэтчбеки DS3 на 23,8 – 28,1%, DS4 на 19,9 – 29,2%, DS5 на 12,2 – 15,5%, Berlingo Multispace на 26,0 – 34,7%. Узбекский производитель Daewoo поднял цены хэтчбека Matiz на 29,8 – 29,9%, седанов Nexia на 29,8%, Gentra на 29,8 – 29,9%. Итальянский Fiat увеличил цены: хэтчбека 500 на 28,9 – 33,5%, кроссовера Freemont на 25,0 – 25,9%, универсала Doblo Panorama на 10,0%. Ford поднял цены на: седан Focus на 12,7 – 29,0%, хэтчбек Focus на 8,1 – 12,8%, универсал Focus на 12,5 – 17,6%, кроссоверы EcoSport на 18,0 – 18,6%, Edge на 11,1%, Kuga на 13,6 – 14,9%, внедорожник Explorer на 9,7 – 10,9%, седан Mondeo на 14,4 – 19,5%, минивэны Galaxy на 14,4 – 14,8%, S-MAX на 14,2 – 14,6%, пикап Ranger на 0,9 – 1,1%. Прекращены официальные поставки седана, хэтчбека и универсала Focus 2014 модельного года и хэтчбека Focus ST. Китайская компания Geely подняла цены седана и хэтчбека Emgrand на 7,6 – 8,5%, кроссовера Emgrand X7 на 7,5 – 7,6%, седанов GC6 на 10,0 – 10,6%, МК на 8,5 – 8,8%, МК 08 на 8,1 – 8,8%, хэтчбека МК Cross на 8,6 – 9,0%. Китайский Great Wall поднял цены внедорожников H3 на 6,9 – 7,3%, H3 new на 1,1%, H5 на 6,3 – 14,3%, H6 на 2,7 – 7,2%, кроссовера M4 на 4,4 – 4,9%, пикапа Wingle Pickup на 7,9 – 8,9%. Китайская Haima подняла цену кроссовера с индексом «7» на 10,5 – 11,1% и седана M3 на 10,7 – 10,9%. Honda сократила количество комплектаций седана Accord до пяти, минимальная цена модели выросла на 12,2%. Седан Civic подорожал на 10,0 – 10,4% и пополнился новыми комплектациями по цене 999000 – 1069000 руб. Дороже стали: кроссовер CR-V на 8,1 – 8,5%, внедорожник Pilot на 5,2 – 5,4%, кроссовер Crosstour на 8,3 – 9,1%. Корейский Hyundai поднял цены на весь модельный ряд. Так, подорожали: седаны Elantra на 2,7 – 3,5%, Equus на 3,1 – 4,3%, Genesis на 0,7 – 1,1%, Grandeur на 2,3 – 2,7%, i40 на 2,3 – 3,5%, Solaris на 5,4 – 7,3%, универсал i40 на 2,3 – 3,0%, купе Veloster на 1,8 – 2,3%, хэтчбеки i30 на 1,1 – 1,5%, i30 3D на 1,3 – 1,6%, Solaris на 5,5 – 7,4%, универсал i30 на 1,1 – 1,3%, кроссовер ix35 на 4,0 – 6,1%, внедорожники Santa Fe на 4,5 – 5,7%, Grand Santa Fe на 4,5 – 5,6%. Infiniti увеличила цены: седанов Q70 на 12,7 – 15,3%, Q50 на 1,6 – 3,3%, Q50 hybrid на 1,4 – 1,6%, кроссоверов QX80 на 5,9 – 6,1%, QX50 на 20,2 – 21,7%, QX70 на 12,9 – 18,5%, QX60 на 9,3 – 11,5%, QX60 hybrid на 9,1 – 11,0%. Американский Jeep поднял цены на

Cherokee на 26,6 – 29,5%, Grand Cherokee на 20,0 – 27,3%, Wrangler на 19,6 – 22,0%, Compass на 25,8%. Корейская KIA подняла цены всего модельного ряда. Хэтчбек Picanto подорожал на 5,5 – 10,2%, седан Rio – на 4,2 – 4,3%, хэтчбек Rio – на 4,3 – 5,8%, хэтчбек Cee'd – на 2,4 – 4,2%, универсал Cee'd SW – на 2,5 – 3,8%, хэтчбек Pro Cee'd – на 3,1 – 3,5%, седан Cerato – на 2,1 – 2,8%, седан Optima – на 0,7 – 1,0%, седан Quoris – на 1,1 – 1,5%, компактвэн Venga – на 7,5 – 9,3%, компактвэн Soul – на 5,7 – 8,6%, кроссовер Sportage – на 1,7 – 2,8%, внедорожник Sorento – на 1,2 – 1,6%, Mohave – на 1,4 – 1,6%. Lexus поднял цены на весь модельный ряд. Дороже стали: хэтчбек CT 200h на 16,6 – 23,0%, седаны ES на 15,0 – 15,6%, GS на 19,6 – 22,2%, IS на 16,5 – 22,3%, LS на 20,1 – 21,1%, кроссоверы GX на 19,4 – 23,3%, LX на 18,9 – 20,7%, RX на 14,9 – 16,0%, NX на 16,0 – 23,8%, купе RC на 20,0 – 23,9%, RC F на 12,7 – 13,1%. Китайский Lifan поднял цены седана Solano new на 9,6 – 11,4%, хэтчбека Smily new на 6,8 – 9,0%, кроссовера X60 на 9,8 – 10,0%, седанов Cebrium на 10,1 – 10,8%, Celliya на 5,5 – 6,3%. Mazda подняла цены седана Mazda3 на 8,3 – 11,8%, хэтчбека Mazda3 на 8,2 – 10,9%, седана Mazda6 на 3,7 – 5,6%, кроссовера CX-5 на 1,7 – 2,6%. Прекратились поставки спортивного купе MX5. Mercedes-Benz поднял цены: A-Klasse на 6,7 – 15,1%, B-Klasse на 9,1 – 9,7%, седана C-Klasse на 6,7 – 10,4%, купе C-Klasse на 6,0 – 13,7%, CLA-Klasse на 6,7 – 8,7%, купе CLS-Klasse на 5,2 – 5,8%, универсала CLS-Klasse Shooting Brake на 5,8 – 6,6%, седана E-Klasse на 5,3 – 5,7%, универсала E-Klasse на 5,7 – 6,0%, купе E-Klasse на 5,9 – 6,4%, кабриолета E-Klasse на 6,0 – 6,3%, G-Klasse на 6,5 – 6,9%, GL-Klasse на 6,6 – 6,9%, GLA-Klasse на 5,9 – 9,7%, GLK-Klasse на 5,3 – 12,6%, M-Klasse на 6,0 – 6,8%, седана S-Klasse на 7,6 – 12,5%, купе S-Klasse на 8,8 – 12,1%, SL-Klasse на 7,7 – 7,8%, SLK-Klasse на 6,2 – 6,3%, AMG GT на 7,4%, V-Klasse на 10,0%. Английская MINI подняла цены на: 5 Door на 9,1 – 9,2%, One на 8,7 – 9,5%, Coupe на 9,2 – 9,4%, Cabrio на 9,2%, Countryman на 8,3%, Roadster на 9,2 – 9,4%, Paceman на 8,1 – 11,2%. Японская компания Mitsubishi подняла цены внедорожников Pajero на 7,1 – 7,6%, Pajero Sport на 7,0 – 7,7%, кроссоверов Outlander на 6,7%, ASX на 6,8 – 11,0%, пикапа L200 на 8,0 – 8,4%, седана Lancer на 7,2 – 8,3%. Nissan увеличил цены: седанов Almera на 9,4 – 11,5%, Sentra на 14,0 – 18,9%, Teana на 10,0 – 14,0%, кроссоверов Juke new на 18,9 – 22,6%, Qashqai на 12,6 – 18,2%, Terrano на 11,9 – 18,6%, внедорожников Murano на 9,8 – 10,1%, Pathfinder на 17,1 – 18,1%, Patrol на 15,4%, спортивного купе GT-R на 10,2 – 10,4%. Прекращены поставки кроссовера Juke предыдущего поколения. Peugeot поднял цены отдельных комплектаций хэтчбека 107 на 17,5 – 19,8%, хэтчбека 208 на 22,1 – 25,7%, седана 301 на 24,1 – 38,7%, хэтчбека 308 на 15,5 – 20,5%, кабриолета 308 CC на 7,6%, седана 408 на 8,1 – 11,2%, седана 508 на 16,8 – 30,0%, кроссоверов 2008 на 19,0 – 26,8%, 4008 на 23,5 – 27,5%, компактвэна 3008 на 19,0 – 26,1%, универсала Partner Tepee VP на 17,3 – 22,7%. Прекращены поставки спортивного купе RCZ. Porsche поднял цены на весь модельный ряд. Дороже стали: Boxster на 2,4 – 4,9%, 911 Carrera на 0,4 – 0,6%, 911 Carrera 4 на 0,4 – 0,5%, 911 GT3 на 0,4%, 911 Turbo на 0,2 – 0,3%, Cayman на 1,4 – 4,0%, Macan на 3,3 – 3,8%, Panamera на 0,2 – 1,6%. Кабриолет 911 Targa 4 подорожал на 0,4 – 0,5% и получил четыре новые комплектации по цене от 5656370 до 7031482 руб. Максимальная цена модели выросла на 14,4%. Цена кроссовера Cayenne выросла на 0,7 – 1,4%. Новая комплектация Cayenne Turbo S за 9230000 руб. подняла максимальную цену модели на 27,5%. Renault поднял цены на: кроссовер Duster на 4,1 – 6,5%, хэтчбек Sandero на 4,5 – 5,7%, «псевдокроссовер» Sandero Stepway на 4,1 – 4,7%, седаны Logan на 4,7 – 5,3%, Logan new на 4,3 – 6,0%, хэтчбек Megane на 4,7 – 4,8%, купе Megane R.S. на 5,0%, седан Fluence на 4,2 – 4,8%, хэтчбек Clio R.S. на 5,0%, кроссовер Koleos на 4,7 – 5,9%, компактвэн Scenic на 4,5 – 5,2%, универсал Kangoo на 4,8 – 5,4%. Чешская Skoda увеличила цены лифтбека Octavia на 9,4 – 10,2%, универсала Octavia Combi на 6,2 – 8,8%, компактвэна Roomster на 6,5 – 8,0%, кроссовера Yeti на 7,5 – 10,3%, лифтбека Rapid на 6,5 – 8,0%. Японская компания Subaru подняла цены кроссоверов Forester на 7,7 – 17,3%, XV на 8,0 – 9,4%, седанов WRX на 16,1 – 17,5%, WRX STI на 12,4 – 13,5%. Suzuki поднял цены кроссоверов Grand Vitara на 24,5 – 29,5%, SX4 на 36,9 – 41,1%, SX4 Classic на 4,0 – 4,8%, внедорожника Jimny на 11,3 – 14,1%. Toyota подняла цены на: хэтчбек Auris на

19,4 – 24,6%, седаны Camry на 20,0 – 21,4%, Corolla на 16,8 – 20,0%, спортивное купе GT86 на 20,8 – 25,0%, пикап Hilux на 16,8 – 21,7%, внедорожники Highlander на 32,6 – 33,1%, LC 200 на 18,8 – 20,0%, LC Prado на 15,4 – 25,2%, «гибрид» Prius на 18,2 – 23,3%, кроссоверы RAV4 на 18,1 – 21,0%, VENZA на 18,9 – 21,0%, компактвэн Verso на 22,7 – 29,8%, минивэн Alphard на 5,6 – 6,3%. Volkswagen поднял цены хэтчбеков Golf на 9,3 – 9,5%, Beetle на 6,8 – 10,7%, седанов Polo на 10,6 – 14,5%, Jetta на 9,9 – 13,3%, Passat на 11,7 – 14,2%, Phaeton на 9,2 – 10,4%, универсалов Passat Variant на 11,6 – 14,4%, Caddy на 14,7 – 15,3%, кроссовера Tiguan на 10,2 – 10,9%, внедорожника Touareg на 9,1 – 9,7%, компактвэна Toucan на 8,6 – 11,2%, купе Passat CC на 5,9 – 10,5%, пикапа Amarok на 16,1 – 24,7%. АВТОВАЗ поднял цены на автомобили LADA: хэтчбек Kalina на 6,2 – 9,1%, универсал Kalina на 7,2 – 10,3%, седан Granta на 4,6 – 4,9%, лифтбек Granta на 3,8 – 5,7%, седан Priora на 7,8 – 9,7%, хэтчбек Priora на 8,3 – 10,3%, универсал Priora на 8,6 – 12,4%, внедорожники 4x4 5d на 7,5%, 4x4 Urban на 9,0%, универсалы Largus 5-местный на 11,6 – 12,1%, Largus 7-местный на 9,9 – 13,1%, Largus Cross 5-местный на 14,0%, Largus Cross 7-местный на 13,5%. Модель Kalina Cross подорожала на 10,3% и получила новую комплектацию «Норма» с двигателем 106 л.с. за 460900 руб., максимальная цена модели выросла на 12,7%. Цена купе Priora в комплектации «Норма» выросла на 2,9%. Прекращение поставок комплектации «Стандарт» привело к увеличению минимальной цены модели на 13,5%. Внедорожник LADA 4x4 3d стал дороже на 5,3 – 8,2%, но из-за отсутствия комплектации «Люкс» максимальная цена модели выросла только на 2,5%. UAZ поднял цену Patriot new на 4,6 – 6,1%, Pickup new на 4,7 – 8,6%. Прекращены поставки Patriot и Pickup предыдущего поколения. В дополнение предлагается обзор ценовой политики компаний, работающих на российском рынке, с учетом акций и специальных предложений. Обзор не претендует на полноту и всеохватность рынка, однако позволяет оценить основные тенденции ценовой политики российских представительств компаний.

# ЦЕНЫ НА АВТОМОБИЛИ ИНОСТРАННЫХ МАРОК (руб.)

Марка, модель	Декабрь 2014		Январь 2015		Изменение, %	
	min	max	min	max	min	max
<b>Cadillac</b>						
V5	629900	719900	629900	719900	0,0	0,0
ATS	1700000	2200000	1700000	2200000	0,0	0,0
CTS седан	1995000	2770000	1995000	2770000	0,0	0,0
CTS купе	2015000	3790000	2015000	3790000	0,0	0,0
Escalade	3063000	3463000	3063000	3463000	0,0	0,0
SRX	1999000	2850000	1999000	2850000	0,0	0,0
<b>Changan</b>						
CS35	669000	725000	669000	725000	0,0	0,0
Eado	539000	709000	539000	709000	0,0	0,0
Raeton	879000	1159000	879000	1159000	0,0	0,0
<b>Chery</b>						
Arrizo 7	570000	670900	679900	735900	19,3	9,7
Bonus	389999	419999	389999	419999	0,0	0,0
Bonus 3	420000	485900	462900	534900	10,2	10,1
IndiS	419000	474900	419000	474900	0,0	0,0
Kimo	350900	350900	350900	350900	0,0	0,0
M11 седан	574000	644000	574000	644000	0,0	0,0
M11 хэтчбек	584000	654000	584000	654000	0,0	0,0
Tiggo 5	650000	795900	750000	875900	15,4	10,1
Tiggo FL	595900	699900	655900	769900	10,1	10,0
Very	399999	429999	399999	429999	0,0	0,0
<b>Chevrolet</b>						
Aveo седан	598000	694000	668000	764000	11,7	10,1
Aveo хэтчбек	649000	703000	719000	773000	10,8	10,0
Camaro	2500000	3115000	2500000	3115000	0,0	0,0
Captiva	1210000	1529000	1565000	1884000	29,3	23,2
Cobalt	521000	618000	571000	668000	9,6	8,1
Corvette	4520000	4620000	4520000	4620000	0,0	0,0
Cruze седан	698000	962000	913000	1177000	30,8	22,3
Cruze хэтчбек	698000	962000	913000	1177000	30,8	22,3
Cruze универсал	792000	996000	1007000	1211000	27,1	21,6
Malibu	1355000	1355000	1355000	1355000	0,0	0,0
Niva	469000	567000	489000	587000	4,3	3,5
Orlando	982000	1272000	1262000	1552500	28,5	22,1
Spark	509000	604000	559000	654000	9,8	8,3
Tahoe	2846000	3100000	3150000	3150000	10,7	1,6
Trailblazer	1309000	1642000	1309000	1642000	0,0	0,0
<b>Chrysler</b>						
Grand Voyager	2599000	2599000	3149000	3149000	21,2	21,2
<b>Citroen</b>						
Berlingo Multispace	720000	960000	970000	1210000	34,7	26,0
C1	464000	572000	584000	692000	25,9	21,0
C3 Picasso	633000	820500	848000	1035500	34,0	26,2
C4	773900	1019900	993900	1239900	28,4	21,6
C4 sedan	619000	934000	669000	1022000	8,1	9,4
C4 sedan taxi	619000	722000	669000	810000	8,1	12,2
C4 Aircross	924000	1289000	1279000	1644000	38,4	27,5
C4 Picasso	944900	1291900	1295000	1607000	37,1	24,4
C5 CrossTourer	1387000	1818000	1747000	2178000	26,0	19,8
C5 седан	1113000	1666000	1473000	2026000	32,3	21,6
C5 универсал	1322000	1711000	1682000	2071000	27,2	21,0
C-Elysee	499900	716900	649900	901900	30,0	25,8
DS3	844000	994000	1081000	1231000	28,1	23,8
DS4	889000	1309000	1149000	1569000	29,2	19,9
DS5	1291000	1641000	1491000	1841000	15,5	12,2
Grand C4 Picasso	1029900	1341900	1360000	1672000	32,1	24,6
<b>Daewoo</b>						
Gentra	399000	549000	518000	713000	29,8	29,9
Matiz	254000	349000	330000	453000	29,9	29,8
Nexia	289000	392000	375000	509000	29,8	29,8

# ЦЕНЫ НА АВТОМОБИЛИ ИНОСТРАННЫХ МАРОК (руб.)

Марка, модель	Декабрь 2014		Январь 2015		Изменение, %	
	min	max	min	max	min	max
<b>Datsun</b>						
on-DO	329000	445000	339000	455000	3,0	2,2
<b>FAW</b>						
Besturn B50	549000	669000	549000	669000	0,0	0,0
Besturn B70	820000	860000	820000	860000	0,0	0,0
Oley	430000	510000	430000	510000	0,0	0,0
V2	387500	387500	387500	387500	0,0	0,0
V5	395000	420000	395000	420000	0,0	0,0
<b>Fiat</b>						
500	562000	799000	750000	870000	33,5	8,9
Doblo Panorama	638000	703000	701800	773300	10,0	10,0
Freemont	1199000	1349000	1499000	1699000	25,0	25,9
Punto	499000	699000	499000	699000	0,0	0,0
<b>Ford</b>						
EcoSport	699000	1016000	829000	1199000	18,6	18,0
Edge	1733000	1733000	1925000	1925000	11,1	11,1
Explorer	1913000	2343000	2099000	2599000	9,7	10,9
Focus седан	686000	909000	884900	1024000	29,0	12,7
Focus хэтчбек	615000	899000	665000	1014000	8,1	12,8
Focus универсал	761000	919000	894900	1034000	17,6	12,5
Focus ST	1251500	1426500	-	-	-	-
Galaxy	1171000	1455000	1340000	1670000	14,4	14,8
Kuga	1023000	1594000	1175000	1810000	14,9	13,6
Mondeo	819000	1354000	979000	1549000	19,5	14,4
Ranger	1354000	1709000	1369000	1724000	1,1	0,9
S-MAX	1152000	1603000	1320000	1830000	14,6	14,2
<b>Geely</b>						
Emgrand	469000	622000	509000	669000	8,5	7,6
Emgrand X7	649900	759900	699000	817000	7,6	7,5
GC6	379000	399000	419000	439000	10,6	10,0
MK	355000	377000	385000	410000	8,5	8,8
MK 08	377000	393000	410000	425000	8,8	8,1
MK Cross	399000	419000	435000	455000	9,0	8,6
<b>Great Wall</b>						
Hover H3	819000	864000	879000	924000	7,3	6,9
Hover H3 new	875000	929000	885000	939000	1,1	1,1
Hover H5	809000	959000	925000	1019000	14,3	6,3
Hover H6	839000	1099000	899000	1129000	7,2	2,7
Hover M4	609000	679000	639000	709000	4,9	4,4
Wingle Pickup	674000	755000	734000	815000	8,9	7,9
<b>Halma</b>						
7	599900	749900	599900	829000	0,0	10,5
M3	459000	559000	509000	619000	10,9	10,7
<b>Honda</b>						
Accord	1149000	1699000	1289000	1699000	12,2	0,0
Civic 4d	999000	1059000	999000	1169000	0,0	10,4
Civic 5d	929000	1129000	929000	1129000	0,0	0,0
Crosstour	1814000	2204000	1964000	2404000	8,3	9,1
CR-V	1229000	1769000	1329000	1919000	8,1	8,5
Pilot	1929000	2209000	2029000	2329000	5,2	5,4
<b>Hyundai</b>						
Elantra	719900	919900	744900	944900	3,5	2,7
Equus	2990000	3740000	2990000	3900000	0,0	4,3
Genesis	1869000	2979000	1889000	2999000	1,1	0,7
Grand Santa Fe	1699000	2089000	1794000	2184000	5,6	4,5
Grandeur	1489000	1729000	1529000	1769000	2,7	2,3
i30 3D	610900	750900	620900	760900	1,6	1,3
i30 хэтчбек	660900	900900	670900	910900	1,5	1,1
i30 универсал	740900	950900	750900	960900	1,3	1,1
i40 седан	849900	1329900	879900	1359900	3,5	2,3
i40 универсал	989900	1279900	1019900	1309900	3,0	2,3

# ЦЕНЫ НА АВТОМОБИЛИ ИНОСТРАННЫХ МАРОК (руб.)

Марка, модель	Декабрь 2014		Январь 2015		Изменение, %	
	min	max	min	max	min	max
ix35	899900	1368900	954900	1423900	6,1	4,0
Santa Fe	1399000	1790000	1479000	1870000	5,7	4,5
Solaris седан	479900	645900	514900	680900	7,3	5,4
Solaris хэтчбек	469900	639900	504900	674900	7,4	5,5
Veloster	885000	1125000	905000	1145000	2,3	1,8
<b>Infiniti</b>						
Q50	1450000	2220000	1498500	2256000	3,3	1,6
Q50 hybrid	2380000	2705000	2417000	2742000	1,6	1,4
Q60	2249000	2352500	2249000	2352500	0,0	0,0
Q60 Cabrio	2502500	2527500	2502500	2527500	0,0	0,0
Q70	1815000	2635500	2045000	2670000	12,7	1,3
QX50	1725200	1841200	2100000	2213500	21,7	20,2
QX60	2225000	2745870	2480000	3002500	11,5	9,3
QX60 hybrid	2312000	2832870	2567000	3089500	11,0	9,1
QX70	2416500	3458050	2863000	3905000	18,5	12,9
QX80	3975000	4113500	4217500	4356000	6,1	5,9
<b>JAC</b>						
J5	529000	669000	529000	669000	0,0	0,0
S5	799000	869000	829000	889000	3,8	2,3
<b>Jaguar</b>						
F-Type	3484000	5962000	3484000	5962000	0,0	0,0
XF	1937000	5447000	1937000	5447000	0,0	0,0
XJ	3408000	6942000	3408000	6942000	0,0	0,0
<b>Jeep</b>						
Compass	1549000	1549000	1949000	1949000	25,8	25,8
Grand Cherokee	2199000	4499000	2799000	5399000	27,3	20,0
Cherokee	1619000	2239000	2049000	2899000	26,6	29,5
Wrangler	2050000	2550000	2500000	3050000	22,0	19,6
<b>KIA</b>						
Cerato	699900	949900	737900	969900	5,4	2,1
Cee'd хэтчбек	594900	1059900	619900	1084900	4,2	2,4
Cee'd универсал	664900	1014900	689900	1039900	3,8	2,5
Mohave	1854900	2104900	1884900	2134900	1,6	1,4
Optima	979900	1389900	989900	1399900	1,0	0,7
Sorento	1284900	1719900	1304900	1739900	1,6	1,2
Soul	694900	1054900	754900	1114900	8,6	5,7
Picanto	439900	634900	484900	669900	10,2	5,5
Pro Cee'd	704900	979900	729900	1009900	3,5	3,1
Quoris	2009900	2759900	2039900	2789900	1,5	1,1
Rio седан	474900	704900	494900	734900	4,2	4,3
Rio хэтчбек	514900	704900	544900	734900	5,8	4,3
Sportage	889900	1469900	914900	1494900	2,8	1,7
Venga	644900	794900	704900	854900	9,3	7,5
<b>Land Rover</b>						
Defender	1525000	1821000	1525000	1821000	0,0	0,0
Discovery	2408000	3407000	2408000	3407000	0,0	0,0
Freelander	1363000	2080000	1363000	2080000	0,0	0,0
Range Rover	4301000	6546000	4301000	6546000	0,0	0,0
Range Rover Evoque	1801000	3040000	1801000	3040000	0,0	0,0
Range Rover Sport	3163000	5227000	3163000	5227000	0,0	0,0
<b>Lexus</b>						
CT 200h	1323000	1830000	1627000	2134000	23,0	16,6
ES	1638000	2365000	1893000	2720000	15,6	15,0
GS	1808000	3324000	2210000	3975000	22,2	19,6
GX	2997000	3600000	3695000	4298000	23,3	19,4
IS	1482000	2099000	1813000	2445000	22,3	16,5
LS	4416000	6480000	5348000	7780000	21,1	20,1
LX	4343000	4751000	5243000	5651000	20,7	18,9
NX	1448000	2497000	1792000	2897000	23,8	16,0
RC	2378000	2842000	2946000	3410000	23,9	20,0
RC F	4338000	4470000	4906000	5038000	13,1	12,7

# ЦЕНЫ НА АВТОМОБИЛИ ИНОСТРАННЫХ МАРОК (руб.)

Марка, модель	Декабрь 2014		Январь 2015		Изменение, %	
	min	max	min	max	min	max
RX	1942000	3348000	2253000	3848000	16,0	14,9
<b>Lifan</b>						
Cebrium	554900	594900	614900	654900	10,8	10,1
Celliya	479900	549900	509900	579900	6,3	5,5
Smily	319900	349900	319900	349900	0,0	0,0
Smily new	369900	444900	394900	484900	6,8	9,0
Solano	439900	519900	439900	519900	0,0	0,0
Solano new	439900	519900	489900	569900	11,4	9,6
X60	499900	614900	549900	674900	10,0	9,8
<b>LUXGEN</b>						
7 SUV	1180000	1570000	1180000	1570000	0,0	0,0
<b>Mazda</b>						
2	585000	738000	585000	738000	0,0	0,0
3 седан	694000	990000	776000	1072000	11,8	8,3
3 хэтчбек	750000	1000000	832000	1082000	10,9	8,2
5	999000	1090000	999000	1090000	0,0	0,0
6	899000	1205000	949000	1250000	5,6	3,7
CX-5	1019000	1559000	1046000	1586000	2,6	1,7
CX-9	1919000	1919000	1919000	1919000	0,0	0,0
MX-5	1315000	1395000	-	-	-	-
<b>Mercedes-Benz</b>						
A-Klasse	999000	2250000	1150000	2400000	15,1	6,7
B-Klasse	1100000	1550000	1200000	1700000	9,1	9,7
C-Klasse	1490000	2400000	1590000	2650000	6,7	10,4
C-Klasse Coupe	1750000	3650000	1990000	3870000	13,7	6,0
CLA-Klasse	1490000	2550000	1620000	2720000	8,7	6,7
CLS-Klasse	2740000	5750000	2900000	6050000	5,8	5,2
CLS-Klasse Shooting Brake	2740000	3050000	2900000	3250000	5,8	6,6
E-Klasse седан	1890000	5480000	1990000	5790000	5,3	5,7
E-Klasse универсал	2350000	2650000	2490000	2800000	6,0	5,7
E-Klasse Cabrio	2999000	3200000	3180000	3400000	6,0	6,3
E-Klasse Coupe	2200000	2999000	2330000	3190000	5,9	6,4
G-Klasse	4770000	15500000	5100000	16500000	6,9	6,5
GLA-Klasse	1540000	2550000	1690000	2700000	9,7	5,9
GLK-Klasse	1890000	2390000	1990000	2690000	5,3	12,6
GL-Klasse	3940000	7580000	4200000	8100000	6,6	6,9
M-Klasse	2950000	5800000	3150000	6150000	6,8	6,0
S-Klasse	4600000	13200000	4950000	14800000	7,6	12,1
SLK-Klasse	2220000	3550000	2360000	3770000	6,3	6,2
SL-Klasse	5100000	13000000	5500000	14000000	7,8	7,7
AMG GT	6800000	6800000	7300000	7300000	7,4	7,4
V-Klasse	2140000	3220000	2355000	3510000	10,0	9,0
<b>MINI</b>						
5 Door	999000	1254000	1090000	1369000	9,1	9,2
Cabrio	1089000	1654000	1189000	1654000	9,2	0,0
Countryman	1199000	1799000	1299000	1799000	8,3	0,0
Coupe	1244000	1599000	1359000	1749500	9,2	9,4
One	974000	1214000	1059000	1329000	8,7	9,5
Paceman	1249000	1849000	1389000	1999000	11,2	8,1
Roadster	1299000	1617000	1419000	1769000	9,2	9,4
<b>Mitsubishi</b>						
ASX	729000	1319990	809000	1409990	11,0	6,8
imiEV	999000	999000	999000	999000	0,0	0,0
L200	949000	1379990	1029000	1489990	8,4	8,0
Lancer	599000	829990	649000	889990	8,3	7,2
Lancer Evolution	2499000	2499000	2499000	2499000	0,0	0,0
Outlander	1049000	1629990	1119000	1739990	6,7	6,7
Outlander PHEV	1799000	1999000	1799000	1999000	0,0	0,0
Pajero	1549000	2249990	1659000	2419990	7,1	7,6
Pajero Sport	1429000	1719990	1539000	1839990	7,7	7,0
<b>Nissan</b>						
Almera	469000	593000	523000	649000	11,5	9,4

# ЦЕНЫ НА АВТОМОБИЛИ ИНОСТРАННЫХ МАРОК (руб.)

Марка, модель	Декабрь 2014		Январь 2015		Изменение, %	
	min	max	min	max	min	max
GT-R	4620000	4785000	5100000	5274000	10,4	10,2
Juke	675000	1237000	-	-	-	-
Juke new	699000	1191000	857000	1416000	22,6	18,9
Murano	1658000	1953000	1820000	2150000	9,8	10,1
Navara	1433000	2013000	1433000	2013000	0,0	0,0
Pathfinder	1930000	2244000	2260000	2650000	17,1	18,1
Patrol	3224000	3544000	3720000	4090000	15,4	15,4
NP300	953000	1108000	953000	1108000	0,0	0,0
Qashqai	899000	1389000	1063000	1564000	18,2	12,6
Sentra	679000	914000	807000	1042000	18,9	14,0
Teana	1083000	1517000	1235000	1669000	14,0	10,0
Terrano	689000	902000	796700	1009200	15,6	11,9
X-Trail	1093000	1544000	1093000	1544000	0,0	0,0
<b>Opel</b>						
Antara	1304500	1621500	1304500	1621500	0,0	0,0
Astra седан	829900	1229900	829900	1229900	0,0	0,0
Astra хэтчбек	799900	1214900	799900	1214900	0,0	0,0
Astra GTC	1039900	1714000	1039900	1714000	0,0	0,0
Astra Sports Tourer	1019400	1442900	1019400	1442900	0,0	0,0
Astra Family седан	835000	940000	835000	940000	0,0	0,0
Astra Family хэтчбек	825000	930000	825000	930000	0,0	0,0
Astra Family универсал	855000	960000	855000	960000	0,0	0,0
Corsa 3d	545000	690000	545000	690000	0,0	0,0
Corsa 5d	560000	705000	560000	705000	0,0	0,0
Insignia седан	1192000	2568000	1192000	2568000	0,0	0,0
Insignia хэтчбек	1192000	2568000	1192000	2568000	0,0	0,0
Insignia Country Tourer	1741000	1976000	1741000	1976000	0,0	0,0
Insignia Sports Tourer	1329000	2660000	1329000	2660000	0,0	0,0
Meriva	960000	1186000	960000	1186000	0,0	0,0
Mokka	1010000	1391000	1010000	1391000	0,0	0,0
Zafira Family	1120000	1130000	1120000	1130000	0,0	0,0
Zafira Tourer	1259000	1693000	1259000	1693000	0,0	0,0
<b>Peugeot</b>						
107	487000	572000	487000	672000	0,0	17,5
208	560000	1119000	560000	1119000	0,0	0,0
301	464900	746900	644900	926900	38,7	24,1
308	879000	1165000	1059000	1345000	20,5	15,5
308CC	1314000	1314000	1414000	1414000	7,6	7,6
408	624000	866000	694000	936000	11,2	8,1
508	999000	1784000	1299000	2084000	30,0	16,8
2008	709000	999000	899000	1189000	26,8	19,0
3008	959000	1314000	1209000	1564000	26,1	19,0
4008	1129000	1319000	1439000	1629000	27,5	23,5
Partner Tepee VP	792000	1039000	972000	1219000	22,7	17,3
RCZ	1199000	1299000	-	-	-	-
<b>Porsche</b>						
Boxster	2492000	3520802	2553000	3694802	2,4	4,9
911 Carrera	4544000	6637619	4569000	6662619	0,6	0,4
911 Carrera 4	4891000	6986619	4916000	7011619	0,5	0,4
911 GT3	7063000	7063000	7088000	7088000	0,4	0,4
911 Targa 4	5463000	6161000	5488000	7031482	0,5	14,1
911 Turbo	8465000	10751000	8490000	10776000	0,3	0,2
Cayenne	3503000	7239000	3528000	9230000	0,7	27,5
Cayman	2643000	3777802	2681000	3929802	1,4	4,0
Macan	2703000	3911000	2807000	4042000	3,8	3,3
Panamera	4255000	14634000	4322000	14659000	1,6	0,2
<b>Renault</b>						
Clio R.S.	1389000	1389000	1459000	1459000	5,0	5,0
Duster	554000	882000	590000	918000	6,5	4,1
Fluence	734000	944000	769000	984000	4,8	4,2
Kangoo	849000	966000	895000	1012000	5,4	4,8
Koleos	1359000	1708000	1439000	1788000	5,9	4,7

# ЦЕНЫ НА АВТОМОБИЛИ ИНОСТРАННЫХ МАРОК (руб.)

Марка, модель	Декабрь 2014		Январь 2015		Изменение, %	
	min	max	min	max	min	max
Latitude	1034000	1477000	1034000	1477000	0,0	0,0
Logan	395000	445000	416000	466000	5,3	4,7
Logan new	415000	575000	440000	600000	6,0	4,3
Megane	731000	922000	766000	965000	4,8	4,7
Megane R.S.	1439000	1439000	1511000	1511000	5,0	5,0
Sandero	440000	608000	465000	633000	5,7	4,1
Scenic	1048000	1223000	1103000	1278000	5,2	4,5
<b>SEAT</b>						
Alhambra	1499900	1499900	-	-	-	-
Ibiza	616444	996100	-	-	-	-
Ibiza SC	605629	985285	-	-	-	-
Ibiza ST	659704	801082	-	-	-	-
Leon	681334	1068078	-	-	-	-
Leon SC	610980	1030355	-	-	-	-
Leon ST	728148	1117825	-	-	-	-
<b>Skoda</b>						
Fabia	434000	865000	434000	865000	0,0	0,0
Fabia Combi	549000	709000	549000	709000	0,0	0,0
Octavia	687000	1497000	757000	1637000	10,2	9,4
Octavia Combi	797000	1605000	867000	1705000	8,8	6,2
Rapid	499000	767000	539000	817000	8,0	6,5
Roomster	746000	922000	806000	982000	8,0	6,5
Superb	1064000	2028000	1064000	2028000	0,0	0,0
Superb Combi	1209000	2098000	1209000	2098000	0,0	0,0
Yeti	797000	1242000	857000	1352000	7,5	8,9
<b>Smart</b>						
ForTwo	580000	1050000	650000	1100000	12,1	4,8
<b>SsangYong</b>						
Actyon	869000	1379990	869000	1379990	0,0	0,0
Actyon Sports	1239000	1629990	1239000	1629990	0,0	0,0
Kyron	929990	1249990	929990	1249990	0,0	0,0
Rexton	1579000	2329990	1579000	2329990	0,0	0,0
Stavic	1469000	1869990	1469000	1869990	0,0	0,0
<b>Subaru</b>						
BRZ	1569000	1569000	1569000	1569000	0,0	0,0
Forester	1199000	1864000	1406000	2099000	17,3	12,6
Forester 2.5XS	1484000	1787200	1664000	1924000	12,1	7,7
Legacy	1274000	1624000	1274000	1624000	0,0	0,0
Outback	1385000	1929000	1385000	1929000	0,0	0,0
WRX	1599900	1734900	1879900	2014900	17,5	16,1
WRX STI	2069900	2254900	2349900	2534900	13,5	12,4
XV	999000	1336000	1079000	1461000	8,0	9,4
<b>Suzuki</b>						
Grand Vitara	915000	1335000	1139000	1729000	24,5	29,5
Jimny	799000	884000	889000	1009000	11,3	14,1
Splash	599000	654000	599000	654000	0,0	0,0
Swift	584000	769000	584000	769000	0,0	0,0
SX4	829000	1159000	1135000	1635000	36,9	41,1
SX4 Classic	749000	899000	785000	935000	4,8	4,0
<b>Toyota</b>						
Alphard	2395000	2682000	2545000	2832000	6,3	5,6
Auris	767000	976000	956000	1165000	24,6	19,4
Camry	998000	1519000	1212000	1823000	21,4	20,0
Corolla	680000	956000	816000	1117000	20,0	16,8
GT86	1325000	1591000	1656000	1922000	25,0	20,8
Highlander	1741000	2132000	2317000	2827000	33,1	32,6
Hilux	1241000	1618000	1510000	1890000	21,7	16,8
LC 200	2998000	3605000	2999000	4282000	0,0	18,8
LC Prado	1794000	3009000	2246000	3473000	25,2	15,4
Prius	1245000	1595000	1535000	1885000	23,3	18,2
RAV4	998000	1605000	1208000	1895000	21,0	18,1

### ЦЕНЫ НА АВТОМОБИЛИ ИНОСТРАННЫХ МАРОК (руб.)

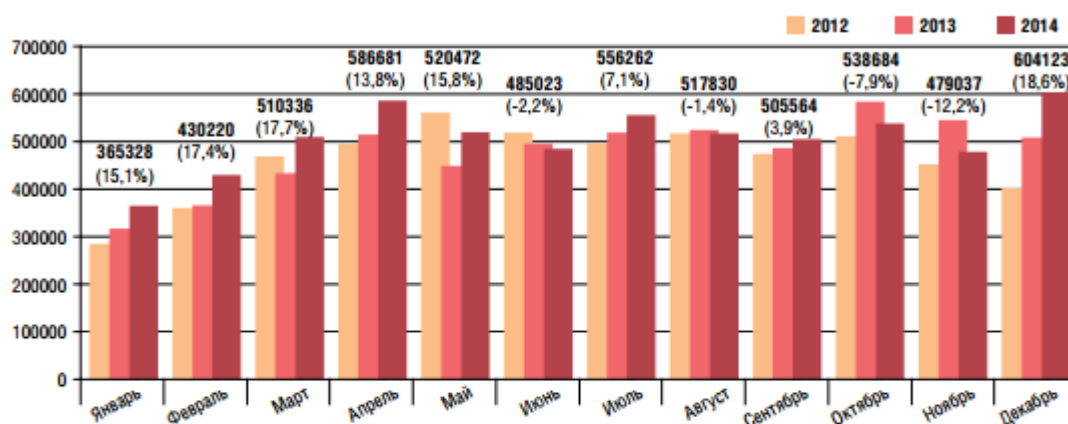
Марка, модель	Декабрь 2014		Январь 2015		Изменение, %	
	min	max	min	max	min	max
Venza	1640000	1848000	1984000	2198000	21,0	18,9
Verso	872000	1146000	1132000	1406000	29,8	22,7
<b>Volvo</b>						
S60	1309000	2399000	1309000	2399000	0,0	0,0
S80	1709000	2259000	1709000	2259000	0,0	0,0
V40 Cross Country	1169000	1749000	1169000	1749000	0,0	0,0
V60 Plug-in Hybrid	3299000	3299000	3299000	3299000	0,0	0,0
XC60	1749000	2649000	1749000	2649000	0,0	0,0
XC70	1659000	2312000	1659000	2312000	0,0	0,0
XC90	2990000	3813000	2990000	3813000	0,0	0,0
<b>Volkswagen</b>						
Amarok	1248200	2071600	1449200	2583700	16,1	24,7
Caddy	894400	1380800	1025600	1592000	14,7	15,3
Beetle	830000	1374000	919000	1468000	10,7	6,8
Golf	887000	1923000	971000	2102000	9,5	9,3
Jetta	629000	999000	691000	1132000	9,9	13,3
Passat	979000	1503000	1118000	1679000	14,2	11,7
Passat CC	1283000	2387000	1418000	2528000	10,5	5,9
Passat Variant	1092000	1709000	1249000	1908000	14,4	11,6
Phaeton	3977000	4825000	4390000	5271000	10,4	9,2
Polo Sedan	469900	650500	519900	744900	10,6	14,5
Scirocco	1022000	1372000	1022000	1372000	0,0	0,0
Tiguan	919000	1582000	1019000	1743000	10,9	10,2
Touareg	2192000	3589000	2391000	3937000	9,1	9,7
Touran	1029000	1495000	1144000	1624000	11,2	8,6
<b>В среднем</b>	<b>1012179</b>	<b>1400935</b>	<b>1062968</b>	<b>1454427</b>	<b>5,0</b>	<b>3,8</b>

\* Без учета моделей, минимальная цена которых выше 2 млн. руб.

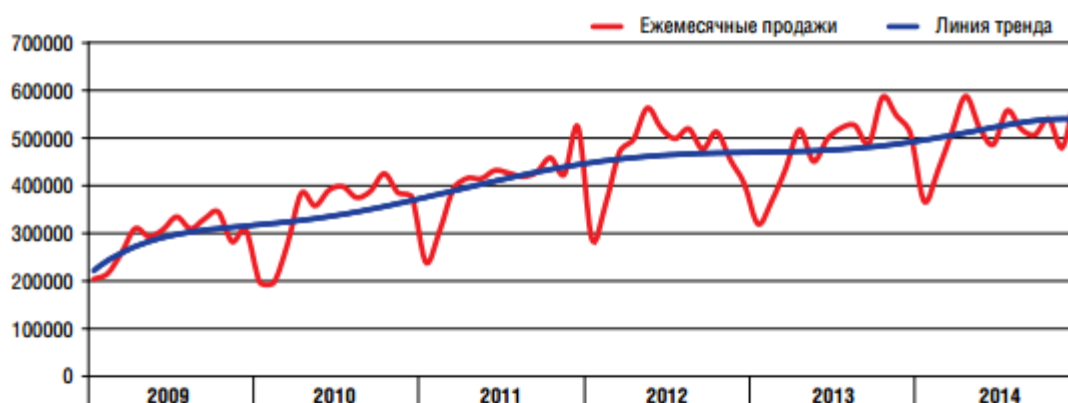
### ЦЕНЫ НА АВТОМОБИЛИ РОССИЙСКИХ МАРОК (руб.)

Марка, модель	Декабрь 2014		Январь 2015		Изменение, %	
	min	max	min	max	min	max
<b>LADA</b>						
4x4 3d	364500	385500	394500	395000	8,2	2,5
4x4 5d	400000	400000	430000	430000	7,5	7,5
4x4 Urban	402000	402000	438000	438000	9,0	9,0
Granta седан	297100	450200	311600	470800	4,9	4,6
Granta лифтбек	314800	477500	332800	495500	5,7	3,8
Granta Sport	482000	482000	482000	482000	0,0	0,0
Kalina хэтчбек	331300	481800	361300	511800	9,1	6,2
Kalina универсал	338300	488800	373300	523800	10,3	7,2
Kalina Cross	409000	409000	451000	460900	10,3	12,7
Kalina Sport	487000	487000	487000	487000	0,0	0,0
Largus 5 мест	398000	478700	444000	536700	11,6	12,1
Largus 7 мест	463000	491200	509000	555700	9,9	13,1
Largus Cross 5 мест	485000	485000	553000	553000	14,0	14,0
Largus Cross 7 мест	505000	505000	573000	573000	13,5	13,5
Priora седан	383000	474300	420000	511300	9,7	7,8
Priora хэтчбек	388000	479100	394700	519100	1,7	8,3
Priora универсал	384000	488900	431600	522900	12,4	7,0
Priora купе	393000	488900	446000	488900	13,5	0,0
<b>UAZ</b>						
Hunter	479950	569950	479950	569950	0,0	0,0
Patriot	599000	789950	-	-	-	-
Patriot new	649000	819990	679000	869990	4,6	6,1
Pickup	609950	789950	-	-	-	-
Pickup new	639000	809990	669000	879990	4,7	8,6
<b>В среднем</b>	<b>443560</b>	<b>527596</b>	<b>460035</b>	<b>536920</b>	<b>3,7</b>	<b>1,8</b>

### ДИНАМИКА РЫНКА ЛЕГКОВЫХ АВТОМОБИЛЕЙ С ПРОБЕГОМ В 2012 – 2014 гг. ПО МЕСЯЦАМ (шт.)



### ДИНАМИКА ПРОДАЖ ЛЕГКОВЫХ АВТОМОБИЛЕЙ С ПРОБЕГОМ В РФ В 2009 – 2014 гг. (шт.)



### ДИНАМИКА ПРОДАЖ ЛЕГКОВЫХ АВТОМОБИЛЕЙ С ПРОБЕГОМ В РФ В 2009 – 2014 гг. (шт.)

Месяц	2009	2010	2011	2012	2013	Изм, %	2014	Изм, %
Январь	201081	194632	236822	285223	317378	11,3	365328	15,1
Февраль	212582	193272	303064	360748	366369	1,6	430220	17,4
Март	255721	274237	391846	469428	433763	-7,6	510336	17,7
Апрель	307734	381775	413751	495211	515445	4,1	586681	13,8
Май	290577	355743	412908	561680	449418	-20,0	520472	15,8
Июнь	305406	388440	430241	519639	496130	-4,5	485023	-2,2
Июль	332395	396132	424464	497286	519557	4,5	556262	7,1
Август	307285	372973	417082	517831	524964	1,4	517830	-1,4
Сентябрь	327886	386532	426362	474896	486757	2,5	505564	3,9
Октябрь	342886	423341	456798	511349	584651	14,3	538684	-7,9
Ноябрь	280079	382763	421808	452467	545673	20,6	479037	-12,2
Декабрь	304358	373848	520971	402377	509187	26,5	604123	18,6
Итого	3467990	4123688	4856117	5548135	5749292	3,6	6099560	6,1

## **6. КРАТКОЕ ОПИСАНИЕ ОБЪЕКТА ОЦЕНКИ**

В состав оцениваемого имущества входит 1 (Одна) единица транспортных средств. Настоящая оценка стоимости производится для определения начальной цены реализации объекта на открытом аукционе.

Описание объекта оценки принято оценщиками в соответствии с Заявкой на определение рыночной стоимости объекта оценки от 10 июня 2015 г., Заданием на оценку к Договору, копиями паспорта транспортного средства, инвентарной карточки, а также фотографий оцениваемого имущества, и приводятся в Таблице ниже. Данные по первоначальной балансовой стоимости оцениваемого имущества оценщикам не предоставлена.

На основании предоставленных Заказчиком документов сделать однозначный вывод о работоспособности оцениваемого транспортного средства затруднительно, поскольку условия и режим его эксплуатации оценщикам не известны – документы, подтверждающие произведенные ранее ремонты (замены) основных агрегатов (узлов, деталей, систем), а дефектные ведомости, отражающие текущую на дату оценки необходимость в проведении таковых, предоставлены в приложении к настоящему отчету.

Настоящая оценка проведена на основании поступивших в распоряжение оценщика документов, устанавливающих качественные и количественные характеристики объекта. Поскольку достоверно определить условия и режим эксплуатации оцениваемого транспортного средства не представляется возможным, настоящая оценка проведена с учетом допущения о том, что на оцениваемом транспортном средстве:

- ранее не производились никакие, кроме текущих, ремонтов,
- ранее не производились замены основных агрегатов (узлов, систем и деталей),
- ранее не производилось переоборудование отдельных узлов и систем с заменой элементов базовой комплектации на аналогичные,
- транспортные средства на дату оценки комплектны,

Данное допущение действительно, если иное не отмечено оценщиком и не подтверждено имеющимися в распоряжении оценщика документами.

**Таблица 5.**

Марка, модель	Номер паспорта	Гос. №	Год выпуска	Vin-код	Модель, № двигателя	Шасси (рама) №	Кузов (прицеп) №	Цвет кузова (кабины)	Кол-во собственников	Пробег, Км
Родник 3230	37 КА 002508	Н 804 ЕХ 22	2001	ХОУ32300010000336	50800410242967	43336013457299	0000336	Бело-синий	1	220905

## 7. ПОСЛЕДОВАТЕЛЬНОСТЬ И МЕТОДОЛОГИЯ ОПРЕДЕЛЕНИЯ СТОИМОСТИ ТРАНСПОРТНЫХ СРЕДСТВ

Проведение оценки транспортных средств включало в себя следующие этапы:

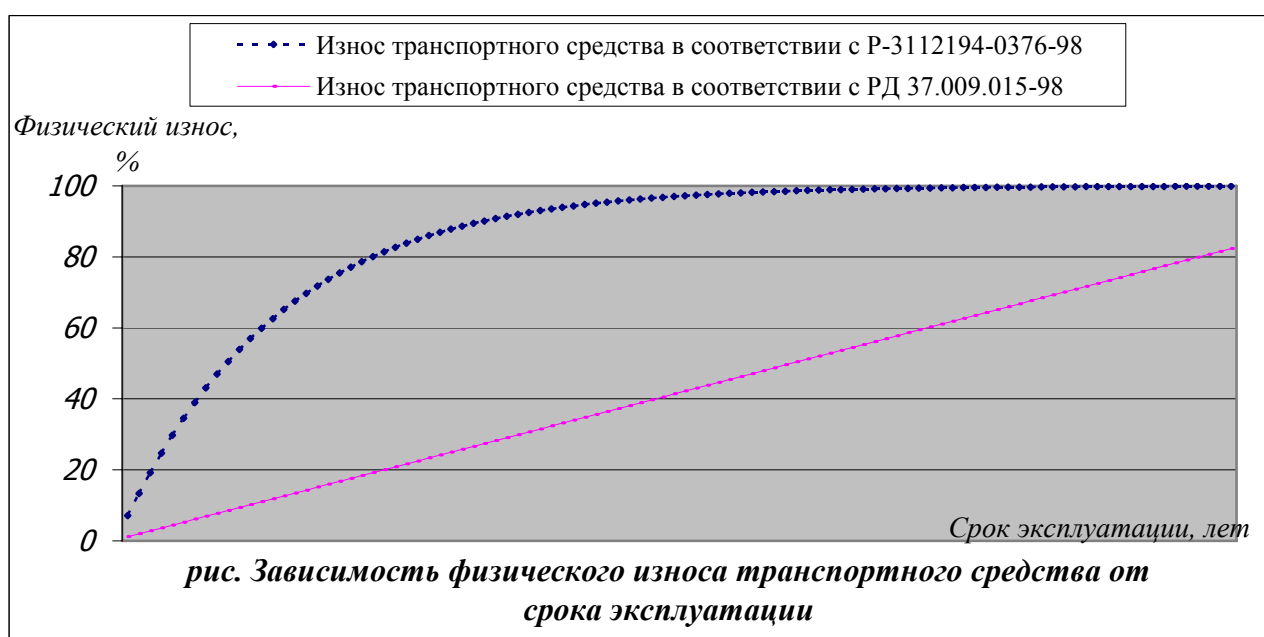
- интервьюирование владельца транспортных средств, входящих в состав объекта оценки, с установлением количественных и качественных характеристик;
- произвели осмотр и фотографирование объекта оценки.
- выбор метода оценки и осуществление необходимых расчетов;
- определение итоговой величины стоимости.

По состоянию на дату оценки существует несколько руководящих документов и методик, носящих рекомендательный характер, но при этом ни одна из методик определения рыночной стоимости транспортных средств, рекомендованных для целей проведения оценки транспортных средств, не утверждена Министерством Юстиции Российской Федерации.

При определении рыночной стоимости транспортных средств наиболее часто используются методические руководства РД 37.009.015-98 и Р-03112194-0376-98, отличные друг от друга, в том числе и методикой определения накопленного транспортным средством физического износа в зависимости от срока эксплуатации и пробега транспортного средства.

В первом случае, потеря стоимости в зависимости от интенсивности эксплуатации описана линейной зависимостью, в то время как вторая методика предлагает экспоненциальную зависимость, снижение стоимости в соответствии с которой происходит неравномерно (резкое снижение в первые годы эксплуатации и постепенное сглаживание в последующем времени, при этом, расчетное значение физического износа не превышает 100%-ого барьера).

Методика определения физического износа транспортных средств, предложенная Р-03112194-0376-98, в большей степени отражает процесс утери стоимости, обусловленный физическим износом. Так в начале эксплуатации проходит «обкатка» двигателя, притирка деталей, выявление заводского брака, после чего узлы и агрегаты транспортного средства выходят на стабильный уровень работы. С течением времени текущие и капитальные ремонты отдельных узлов и деталей увеличивают в целом срок службы всего транспортного средства, что графически выражается сглаживанием графика физического износа.



Данная «Методика оценки остаточной стоимости транспортных средств с учетом их технического состояния» Р-03112194-0376-98 (утверждена Руководителем Департамента автомобильного транспорта Министерства транспорта Российской Федерации Г.П. Николаевым 10 декабря 1998 г.). Более подробно она описана в монографии одного из ее разработчиков Андрианова Ю.В. («Оценка автотранспортных средств». – М.: Дело, 2006). Кроме этого, её основные положения отражены в Методических рекомендациях по проведению независимой технической экспертизы транспортного средства при ОСАГО № 001 МР/СЭ, утвержденных Государственным научно-исследовательским институтом автомобильного транспорта Минтранса России, Российским федеральным центром судебной экспертизы при Минюсте России, Экспертно-криминалистическим центром МВД России и НПСО «Объединение транспортных экспертов».

На основании вышесказанного *Оценщики в своих расчетах при определении рыночной стоимости транспортных средств придерживаются методологии, изложенной в «Методике оценки остаточной стоимости транспортных средств с учетом их технического состояния» Р-03112194-0376-98* (далее по тексту «методика Р-03112194-0376-98»).

## 8.ОПРЕДЕЛЕНИЕ РЫНОЧНОЙ СТОИМОСТИ ТРАНСПОРТНЫХ СРЕДСТВ

### 8.1. Методология расчета рыночной стоимости транспортных средств

В соответствии с выбранной оценщиками для проведения оценки методикой Р-03112194-0376-98 расчет рыночной стоимости транспортного средства  $PC$  в месте оценки на дату оценки проводится по формуле, представленной ниже в общем виде:

Формула 1

$$PC = \left\{ PC^{\text{баз}} + \sum_{i=1}^n C_i^a \times \left( \frac{I_{\phi} - I_i^a}{100} \right) - \sum_{l=1}^w \left[ C_l^{\text{сн}} \times \left( 1 - \frac{I_{\phi}}{100} \right) + 3_l^{\text{узм}} \right] + \right. \\ \left. + \sum_{t=1}^s (C_t^{\text{доз}} + 3_t^{\text{неп}}) \times \left( 1 - \frac{I_t^{\text{доз}}}{100} \right) - \sum_{t=1}^s C_t^{\text{аз}} \times \left( 1 - \frac{I_{\phi}}{100} \right) \right\} \times \\ \times \left( 1 - \frac{I_{\text{м}}}{100} \right) + \sum_{j=1}^m C_j^{\text{доп}} \times \left( 1 - \frac{I_j^{\text{доп}}}{100} \right) - C_{\text{эд}},$$

где

$PC^{\text{баз}}$  – рыночная стоимость неразукомплектованного транспортного средства в работоспособном состоянии, на котором не производилась замена агрегатов и переоборудование, а также отсутствуют неисправности и эксплуатационные дефекты, на дату оценки в месте оценки, руб.;

$n$  – число агрегатов (узлов, систем, механизмов) базовой комплектации, замененных на аналогичные, на дату оценки, ед.;

$C_i^a$  – стоимость нового  $i$ -го агрегата (узла, системы, механизма) базовой комплектации, установленного при замене аналогичного агрегата, на дату оценки в месте оценки, руб.;

$I_{\phi}$  – физический износ транспортного средства на дату оценки, %;

$I_i^a$  – физический износ  $i$ -го агрегата (узла, системы, механизма) базовой комплектации, установленного при замене аналогичного агрегата, на дату оценки, %;

$w$  – общее количество агрегатов (узлов, систем, элементов) базовой комплектации, отсутствующих на транспортном средстве на дату оценки в результате его разукомплектации (кроме замененных при переоборудовании), ед.;

$C_l^{\text{сн}}$  – стоимость нового  $l$ -того агрегата (узла, системы, элемента) базовой комплектации, отсутствующего на транспортном средстве в результате его разукомплектации (кроме замененных при переоборудовании), на дату оценки в месте оценки, руб.;

$3_l^{\text{узм}}$  – затраты на установку  $l$ -того агрегата (узла, системы, элемента) базовой комплектации, отсутствующего на транспортном средстве в результате его разукомплектации, на дату оценки в месте оценки, руб.;

$S$  – количество оборудования, дополнительно установленного при переоборудовании транспортного средства взамен агрегатов (узлов, систем, механизмов) базовой комплектации, на дату оценки, ед.;

$C_t^{\text{доз}}$  – стоимость нового  $t$ -того оборудования, дополнительно установленного при переоборудовании транспортного средства взамен агрегатов (узлов, систем, механизмов) базовой комплектации, на дату оценки в месте оценки, руб.;

$Z_t^{пер}$  – затраты на переоборудование транспортного средства при замене агрегата (узла, системы, механизма) базовой комплектации на дополнительно установленное  $t$ -тое оборудование, на дату оценки в месте оценки, руб.;

$I_t^{доз}$  – физический износ  $t$ -того оборудования, дополнительно установленного при переоборудовании транспортного средства взамен агрегатов (узлов, систем, механизмов) базовой комплектации, на дату оценки, %;

$C_t^{аз}$  – стоимость нового агрегата (узла, системы, механизма) базовой комплектации, который заменен при переоборудовании транспортного средства на  $t$ -тое оборудование, на дату оценки в месте оценки, руб.;

$I_M$  – моральный износ транспортного средства на дату оценки, %;

$M$  – количество оборудования, дополнительно установленного при переоборудовании транспортного средства без замены агрегатов (узлов, систем, механизмов) базовой комплектации, на дату оценки, ед.;

$C_j^{доп}$  – стоимость нового  $j$ -го оборудования, дополнительно установленного при переоборудовании транспортного средства без замены агрегатов (узлов, систем, механизмов) базовой комплектации, включая затраты на установку, на дату оценки в месте оценки, руб.;

$I_j^{доп}$  – физический износ  $j$ -го оборудования, дополнительно установленного при переоборудовании транспортного средства без замены агрегатов (узлов, систем, механизмов) базовой комплектации, на дату оценки, %;

$C_{зд}$  – стоимость устранения отказов, неисправностей и эксплуатационных дефектов на дату оценки в месте оценки, руб.

Определение рыночной стоимости неразукомплектованного транспортного средства в работоспособном состоянии на дату оценки в месте оценки  $PC^{баз}$  может быть произведено на основании данных как первичного, так и вторичного товарных рынков транспортных средств.

При использовании данных о стоимости нового транспортного средства на дату оценки в месте оценки для определения  $PC^{баз}$  расчет производится по формуле:

#### Формула 2

$$PC^{баз} = C_0 \times \left( 1 - \frac{I_{\Phi}}{100} \right)$$

где

$C_0$  – значение стоимости нового транспортного средства базовой комплектации на дату оценки в месте оценки, руб.

Для определения стоимости  $C_0$  прямым методом в качестве исходной информации могут быть использованы данные торгующих организаций (автомагазинов, дилеров, автосалонов, автоцентров и т.д.), осуществляющих продажу транспортных средств в соответствии с требованиями «Правилами продажи отдельных видов товаров», утвержденных Постановлением Правительства РФ от 19 января 1998 г. №55.

В случае, если определение стоимости нового транспортного средства базовой комплектации  $C_0$  не может быть произведено с применением прямого метода, расчет стоимости может быть произведен косвенным методом, согласно которому стоимость нового аналога определяется по формуле:

#### Формула 3

$$C_0 = C_1 \times \left( \frac{X_0}{X_1} \right)^Y$$

$C_I$  – известная стоимость нового транспортного средства, которое является аналогом оцениваемого транспортного средства, на дату оценки в месте оценки.

$X_0, X_I$  – значения функциональной или конструктивно-технической характеристики  $X$ , зависящей от вида транспортного средства, соответственно оцениваемого транспортного средства и аналога оцениваемого транспортного средства;

$Y$  – показатель степени, значение которого зависит от вида транспортного средства (определяется в соответствии с Приложением 2 к Р-03112194-0376-98).

Для оценки физического износа ( $I_\phi$ ) из предложенных методикой Р-03112194-0376-98 оценщик использует расчетный метод с учетом возраста и пробега транспортного средства с начала эксплуатации, являющихся основными ценообразующими факторами бывшего в употреблении транспортного средства. Так, например, при расчете физического износа методами с контролем технического состояния или нормативным методом с корректированием, производимых на основании установленных нормативно-технической документацией для транспортного средства нормативном пробеге и сроке службы до списания (капитального ремонта) и фактических показателях оцениваемого транспортного средства не учитывается влияние на конечный результат одного из названных факторов. Расчет физического износа с применением метода амортизационных отчислений, по мнению оценщика, привносит излишний субъективизм в результаты оценки, поскольку потеря стоимости носит линейный характер и не учитывает интенсивности режима эксплуатации оцениваемого транспортного средства с момента выпуска.

При применении расчетного метода с учетом возраста и пробега транспортного средства с начала эксплуатации физический износ рассчитывается по формуле:

**Формула 4**

$$I_\phi = 100x(1 - e^{-\Omega}) ,$$

где:

$e$  – основание натурального логарифма ( $e = 2,718282$ ).

$\Omega$  – функция, зависящая от возраста и фактического пробега АТС с начала эксплуатации.

Функция  $\Omega$  в общем случае имеет следующий вид:

**Формула 5**

$$\Omega = k_T T_\phi + k_L L_\phi ,$$

где:

$T_\phi$  – фактический возраст ТС на дату оценки, определялся по данным техпаспорта АТС;

$L_\phi$  – фактический пробег с начала эксплуатации ТС на дату оценки, тыс. км;

$k_T, k_L$  – коэффициенты, определенные в соответствии с требованиями методического руководства Р-03112194-0376-98 (Москва, 1999г.) и расширенной таблицей коэффициентов, представленной разработчиком выше названного методического руководства Андриановым Ю.В. в статье «О совершенствовании методов расчета износа транспортных средств» (Журнал «Московский оценщик», №3 (40), июнь 2006 г.), а также «Методическими рекомендациями по экспресс-оценке стоимости в отношении транспортных средств» №1-4067/НИИАТ для различных марок и моделей автотранспортных средств.

При определении рыночной стоимости неразукомплектованного транспортного средства в работоспособном состоянии на дату оценки в месте оценки  $PC^{баз}$  на основании данных вторичного товарного рынка транспортных средств осуществляется по формуле:

**Формула 6**

$$PC^{баз} = \frac{\sum_{r=1}^k C_r^{нод}}{k} ,$$

где:

$C_r^{nod}$  –  $r$ -ое значение рыночной стоимости подержанного транспортного средства на дату оценки в полученной выборке, руб.

$k$  – объем выборки значений стоимости подержанного транспортного средства.

Различия объекта оценки и аналогичного транспортного средства в интенсивности эксплуатации определяются по формуле:

Формула 7

$$C_{T_0 L_0} = \frac{\sum_{r=1}^k C_{T_1 L_1} e^{-(\Omega_0 - \Omega_1)}}{k},$$

где:

$C_{T_0 L_0}$  – стоимость транспортного средства с возрастом  $T_0$  и пробегом  $L_0$  с учетом корректировки на базовую комплектацию, отличную от транспортного средства с возрастом  $T_1$  и пробегом  $L_1$ , руб.;

$C_{T_1 L_1}$  – стоимость транспортного средства с возрастом  $T_1$  и пробегом  $L_1$ , руб.;

$\Omega_0$  – значение функции  $\Omega$  для транспортного средства с возрастом  $T_0$  и пробегом  $L_0$ ;

$\Omega_1$  – значение функции  $\Omega$  для транспортного средства с возрастом  $T_1$  и пробегом  $L_1$ .

При определении рыночной стоимости транспортного средства учет замены агрегатов базовой комплектации на аналогичные проводится при условии, что замена произведена на агрегаты той же модели. Рекомендуется учитывать замену основных агрегатов, стоимость которых в новом состоянии на дату оценки в месте оценки составляет не менее 5% от  $PC^{баз}$ , а также замену шин и аккумуляторов.

Расчет следующих видов стоимостей обычно проводится рыночным методом, который основан на определении рыночной стоимости нового агрегата на дату оценки в месте оценки статистическим выборочным методом:

- стоимости  $C_i^a$  нового агрегата (узла, системы, механизма) базовой комплектации, установленного при замене аналогичного агрегата,
- стоимости  $C_l^{сн}$  нового  $l$ -того агрегата (узла, системы, элемента) базовой комплектации, отсутствующего на дату оценки на транспортном средстве в результате его разукomплектации (кроме замененных при переоборудовании),
- стоимости  $C_t^{доз}$  нового  $t$ -того оборудования, дополнительно установленного при переоборудовании транспортного средства взамен агрегатов (узлов, систем, механизмов) базовой комплектации,
- стоимости  $C_i^{аз}$  нового агрегата (узла, системы, механизма) базовой комплектации, который заменен при переоборудовании транспортного средства на  $t$ -тое оборудование,
- стоимости  $C_j^{дон}$  нового  $j$ -того оборудования, дополнительно установленного при переоборудовании транспортного средства без замены агрегатов (узлов, систем, механизмов) базовой комплектации.

Определение физического износа  $i$ -того агрегата (узла, системы, механизма) базовой комплектации  $I_i^a$ , установленного при замене аналогичного агрегата, на дату оценки определяется следующими методами: метод расчета физического износа с контролем технического состояния; нормативный метод с корректированием; расчетный метод с учетом возраста и пробега с начала эксплуатации.

Физический износ шины рассчитывается по формуле:

$$I_{ш}^a = \frac{H_n - H_{\phi}}{H_n - H_{дон}} \cdot 100\% + \Delta I_{ш}^{def} + \Delta I_{ш}^{сэ},$$

где

$H_n$  – высота протектора новой шины, мм;

$H_{\phi}$  – фактическая высота рисунка протектора шины на дату оценки, мм;

$H_{дон}$  – минимально допустимая высота рисунка протектора шины, мм;

$\Delta I_{ш}^{def}$  – дополнительный износ шины, обусловленный наличием повреждений и дефектов, %;

$\Delta I_{ш}^{сэ}$  – дополнительный износ шины, обусловленный сроком ее эксплуатации, %.

Физический износ аккумуляторной батареи определяется по формуле:

$$I_{ак}^a = \frac{T_{ак}}{T_{ак}^н} \cdot 100\%,$$

где

$T_{ак}$  – фактический срок эксплуатации аккумуляторной батареи на дату оценки, лет;

$T_{ак}^н$  – нормативный срок службы аккумуляторной батареи до замены (списания), лет.

Срок службы аккумуляторной батареи до замены (списания) рекомендуется принимать равным:

4 года – при среднегодовом пробеге транспортного средства до 40 тыс. км включительно;

3 года – при среднегодовом пробеге транспортного средства более 40 тыс. км.

Физический износ оборудования, дополнительно установленного при переоборудовании транспортного средства, как с заменой ( $I_t^{доз}$ ), так и без замены ( $I_j^{дон}$ ) агрегатов (узлов, систем, механизмов) базовой комплектации, на дату оценки определяется в соответствии с данными о дате его установки и нормативном сроке службы. Если данные о нормативном сроке службы отсутствуют, физический износ принимается равным 10% в год.

Стоимость затрат на установку  $Z_l^{уст}$  или замену  $Z_t^{nep}$  агрегата (узла, системы, элемента) базовой комплектации, а также затрат на установку оборудования в составе стоимости  $C_j^{дон}$  определяются затратным методом на основе калькуляций.

В общем случае расчет морального износа транспортного средства проводится по формуле:

$$I_M = \sum_{p=1}^4 I_{Mp}$$

где

$I_{Mp}$  –  $p$ -ый фактор, учитываемый при определении морального износа транспортного средства, %.

Расчет значения первого фактора, учитывающего на дату оценки снятие транспортного средства с производства, производится по формуле:

### Формула 11

$$I_{M1} = \begin{cases} 2 \times T_{\text{сн}} \% & \text{при } T_{\text{сн}} \leq 10 \text{ лет} \\ 20\% & \text{при } T_{\text{сн}} > 10 \text{ лет} \end{cases}$$

где

$T_{\text{сн}}$  – срок, прошедший с даты, снятия транспортного средства с производства до даты оценки, лет (определяется на основании Приложения 14 руководства Р-03112194-0376-98).

Значение фактора морального износа  $I_{M2}$ , учитывающего прекращение выпуска запасных частей к транспортному средству, равно  $I_{M2} = 20\%$ .

Значение фактора морального износа  $I_{M3}$ , учитывающего попадание ранее (до даты оценки) транспортного средства в дорожно-транспортное происшествие, равно  $I_{M3} = 5\%$ .

Значение фактора морального износа  $I_{M4}$ , учитывающего количество владельцев транспортного средства (более 3 владельцев по данным регистрационных документов), равно  $I_{M4} = 20\%$ .

Расчет стоимости устранения отказов, неисправностей и эксплуатационных дефектов проводится по формуле:

### Формула 12

$$C_{\text{эо}} = C_p + C_m + C_{\text{зч}},$$

где

$C_p$  – стоимость работ по ремонту (восстановлению) на дату оценки в месте оценки, руб.;

$C_m$  – стоимость материалов на дату оценки в месте оценки, руб.;

$C_{\text{зч}}$  – стоимость запасных частей на дату оценки в месте оценки, руб.

Расчет стоимости транспортных средств, подлежащих оценке, произведен в следующей главе, где будут представлены уточнения к методологии расчета рыночной стоимости, описанной выше, но характерные непосредственно для оцениваемых транспортных средств.

## 8.2. Расчет рыночной стоимости транспортных средств

### 8.2.1. Определение рыночной стоимости неразукомплектованного транспортного средства в работоспособном состоянии, на котором не производилась замена агрегатов и переоборудование, а также отсутствуют неисправности и эксплуатационные дефекты

Определение рыночной стоимости неразукомплектованного транспортного средства в работоспособном состоянии, на котором не производилась замена агрегатов и переоборудование, а также отсутствуют неисправности и эксплуатационные дефекты  $PC^{баз}$ , проведено в рамках настоящего оценочного исследования на основании данных вторичного рынка косвенным методом.

Для определения стоимости  $PC^{баз}$  транспортных средств в процессе исследования вторичного рынка автотранспорта оценщиками на сайтах <http://www.e1.ru>, <http://www.irr.ru>, <http://www.drom.ru/>, <http://www.auto.ru>, <http://www.bibika.ru>, <http://www.avito.ru> и прочих обнаружена информация о предложении к продаже транспортных средств, сопоставимых по ключевым характеристикам с объектом оценки. Поиск аналогов осуществлялся по следующим критериям:

- комплектация объекта (основные параметры – тип кузова, тип и объем двигателя, грузоподъемность/ пассажироместимость и др.);
- год выпуска;
- степень изношенности;
- условия и среда эксплуатации;
- территориальное местоположение объекта.

Ниже представлен расчет  $PC^{баз}$ , а также представлена краткая информация о подобранных в качестве аналогов транспортных средствах:

Таблица 6.

Наименование параметра расчета	Объект оценки	Аналог 1	Аналог 2	Аналог 3
Наименование аналога	3230	Родник-3230	ЛАЗ 695	ЛАЗ 695
Источник информации		<a href="http://strezhevoi.spec.drom.ru/avtobus-rodник-3230-2492764.html">http://strezhevoi.spec.drom.ru/avtobus-rodник-3230-2492764.html</a>	<a href="http://auto.ngs.ru/bus/used/laz/695/7078655/">http://auto.ngs.ru/bus/used/laz/695/7078655\</a>	<a href="http://ekb.trucks.dmir.ru/offers/passengers/city-bus/laz/69/">http://ekb.trucks.dmir.ru/offers/passengers/city-bus/laz/69/</a>
Город	Барнаул	Стрежевой	Екатеринбург	Екатеринбург
Год выпуска	2001	1999	2003	1999
Пробег, км	220 905	52 912	230 000	250 000
Цена предложения, руб.		80 000	95 000	60 000
С0, руб.		80 000,00	95 000,00	60 000,00
СТ1Л1, руб.		80 000	95 000	60 000
kT	0,16			
kL	0,001			
Ω	2,4609	2,6129	2,15	2,81
Иф, %	91,46	92,67	88,35	93,98
СТ0Л0, руб.		93 132,82	69 614,78	85 067,46
Коэффициент варриации	0,14			
Предельная ошибка выборки	7,06%			
РСбаз с НДС, руб.	82 605			
РСбаз без НДС, руб.	70 004			

\* – совокупность значений стоимости транспортного средства в выборке не является однородной, так как значение коэффициента вариации равно 0,14, что не превышает значение 0,3, рекомендованное Методикой Р-03112194-0376-9.

\*\* – с точки зрения соблюдения прав потребителей на полную информацию о предоставляемой услуге по оценке должны быть указаны точность и надежность статистического оценивания. При рекомендуемом уровне доверительной вероятности  $P_{\text{дов}} = 0,9$ , относительная предельная ошибка расчета рыночной стоимости объекта оценки составляет  $\pm 7,06\%$ .

### **8.2.2.Определение размера корректировки на стоимость замененных агрегатов, аналогичных агрегатам базовой комплектации**

На дату оценки факты замены на оцениваемых транспортных средствах агрегатов (узлов, систем, механизмов) базовой комплектации на аналогичные не установлены и не подтверждены документально. Основания для расчета корректировки отсутствуют.

### **8.2.3.Определение размера корректировки на стоимость агрегатов, отсутствующих в результате разукомплектации**

По состоянию на дату оценки агрегаты (узлы, системы, элементы) базовой комплектации, отсутствующие на транспортных средствах в результате их разукомплектации, не обнаружены – транспортные средства полностью комплектны. Основания для расчета корректировки отсутствуют.

### **8.2.4.Определение размера корректировки на стоимость агрегатов, дополнительно установленных в результате переоборудования**

По состоянию на дату оценки переоборудование транспортного средства с заменой агрегатов (узлов, систем, механизмов) базовой комплектации не производилось. Основания для расчета корректировки отсутствуют.

### **8.2.5.Определение размера корректировки на стоимость агрегатов, замененных в результате переоборудования**

По состоянию на дату оценки переоборудование транспортного средства с заменой агрегатов (узлов, систем, механизмов) базовой комплектации не производилось. Основания для расчета корректировки отсутствуют.

### **8.2.6.Определение морального износа**

По информации, полученной от заводов-изготовителей, официальных дилеров и представительств в регионах, справочных ресурсов в сети Интернет, оценщиками установлены даты прекращения серийного производства марок (моделей) транспортных средств, входящих в состав объекта оценки. Учитывая, что при расчете  $PC^{баз}$  косвенным методом в качестве аналогов принимались транспортные средства, не отличающиеся по основным техническим характеристикам от оцениваемого, значение  $M_1$  в рамках настоящего расчета не принимается во внимание.

На основании ст.6 Закона РФ "О защите прав потребителей" (закон о правах потребителя) от 07.02.1992 N 2300-1, изготовитель обязан обеспечить возможность использования товара в течение его срока службы. Для этой цели изготовитель обеспечивает ремонт и техническое обслуживание товара, а также выпуск и поставку в торговые и ремонтные организации в необходимых для ремонта и технического обслуживания объеме и ассортименте запасных частей в течение срока производства товара и после снятия его с производства в течение срока службы товара, а при отсутствии такого срока в течение десяти лет со дня передачи товара потребителю. Таким образом, в случае если с момента прекращения серийного производства марки (модели) оцениваемого транспортного средства, истек 10-летний срок, при расчете морального износа такого объекта также учитывается  $M_2 = 20\%$ .

Достоверно подтвержденные Заказчиком сведения о ранее происходивших дорожно-транспортных происшествиях с участием оцениваемых транспортных средств оценщику не предоставлены. Соответственно,  $M_3 = 0\%$ .

На основании предоставленной копии паспортов транспортных средств, определено количество владельцев оцениваемых транспортных средств. Для оцениваемого объекта, количество собственников приведено в Главе 6 настоящего Отчета (Таблица 17). С учетом данного значения, определяется величина  $M_4$ .

Расчет итогового значения морального износа, а также каждого из четырех его факторов в отдельности, представлен в **Таблице №7**.

**Таблица 7.**

Наименование	$M_1$ , %	$M_2$ , %	$M_3$ , %	$M_4$ , %	Моральный износ, %
Родник 3230	20	0	0	0	20

#### **8.2.7.Определение размера корректировки на стоимость агрегатов, дополнительно установленных без замены агрегатов базовой комплектации**

На транспортном средстве установка дополнительных агрегатов, выполненная без замены агрегатов базовой комплектации, не производилась. Основания для расчета корректировки отсутствуют.

#### **8.2.8.Определение размера корректировки на стоимость устранения отказов, неисправностей и эксплуатационных дефектов**

На оцениваемых транспортных средствах отказы, неисправности и эксплуатационные дефекты, не являющиеся признаками физического износа на основании предоставленных Заказчиком документов, не установлены. Основания для расчета корректировки отсутствуют.

### 8.2.9.Определение рыночной стоимости транспортных средств

Окончательный расчет рыночной стоимости оцениваемого транспортного средства по состоянию на дату оценки представлен в **Таблице №8.**

**Таблица 8.**

Наименование	$PC^{баз}$ , руб.	Корректировка на стоимость				$I_M$ , %	Корр. на ст-ть агрегатов, дополнительно установленных без замены агрегатов базовой комплектации, руб.	$C_{зд}$ , руб без НДС.	Рыночная стоимость без НДС, руб.
		замененных агрегатов, аналогичных агрегатам базовой комплектации, руб.	агрегатов, отсутствующих в результате разукладки, руб.	агрегатов, дополнительно установленных в результате переоборудования взамен агрегатов базовой комплектации, руб.	агрегатов базовой комплектации, замененных в результате переоборудования, руб.				
Родник 3230	70 004	0	0,00	0,00	0,00	20,00	0,00	0,00	56 000

**Вывод. Рыночная стоимость объекта оценки на дату оценки – 10 июня 2015 г. составляет с учетом округления 56 000 (Пятьдесят шесть тысяч) рублей без НДС или 66 100 (Шестьдесят шесть тысяч сто) рублей с учетом НДС 18%.**

## **9. ИТОГОВОЕ ЗАКЛЮЧЕНИЕ О РЫНОЧНОЙ СТОИМОСТИ ОБЪЕКТА ОЦЕНКИ**

*Рыночная стоимость 1 единица автотранспортных средств, принадлежащих ООО «Газпром трансгаз Томск», на дату оценки – 10 июня 2015 г. составляет 56 000 (Пятьдесят шесть тысяч) рублей без НДС или 66 100 (Шестьдесят шесть тысяч сто) рублей с учетом НДС 18%.*

### **ЗАЯВЛЕНИЕ ОЦЕНЩИКА**

Я, Оценщик, выполнивший данную работу, подтверждаю на основании своих знаний и убеждений, что:

- утверждения и факты, содержащиеся в данном Отчете, являются правильными и корректными;
- анализ, мнения и заключения соответствуют сделанным допущениям и ограничивающим условиям, и являются моим личными, независимым и профессиональным анализом, мнениями и заключениями;
- в отношении имущества, являющегося предметом настоящего Отчета, я не имею никакой личной заинтересованности ни сейчас, ни в перспективе, а также я не состою в родстве, не имею никаких личных интересов или пристрастности по отношению к лицам, являющимся на дату вступления в силу настоящего Отчета владельцами оцененного нами имущества или намеревающихся совершить с ним сделку;
- оплата моих услуг не связана с определенной итоговой величиной стоимости объекта, и также не связана с заранее предопределенной стоимостью или стоимостью, определенной в пользу клиента;
- мои анализы, мнения и выводы осуществлялись, а Отчет по оценке имущества составлен в соответствии с Законом Российской Федерации «Об оценочной деятельности в Российской Федерации» №135-ФЗ от 29 июля 1998 года, Федеральными стандартами оценки, утвержденными Приказами Министерства экономического развития и торговли Российской Федерации от 20 июля 2007 года №№254,255,256 (ФСО №1, ФСО №2, ФСО №3).

Оценщик

/Сегаль Л.А./

## **СПИСОК ИСПОЛЬЗОВАННЫХ МАТЕРИАЛОВ**

1. Федеральный закон «Об оценочной деятельности в Российской Федерации» от 29.07.1998 г. № 135-ФЗ в ред. Федеральных законов от 21.12.2001 № 178-ФЗ, от 21.03.2002 № 31-ФЗ, от 14.11.2002 № 143-ФЗ, от 10.01.2003 № 15-ФЗ, от 27.02.2003 № 29-ФЗ, от 22.08.2004 № 122-ФЗ, от 05.01.2006 № 7-ФЗ, от 27.07.2006 № 157-ФЗ, от 05.02.2007 № 13-ФЗ, от 13.07.2007 № 129-ФЗ
2. Федеральные стандарты оценки № 1, 2, 3, 7, утвержденные Постановлением Правительства РФ №254 от 20.07.2007 г.
3. Постановление Совета Министров - Правительства Российской Федерации от 23 октября 1993 г. № 1090 (в ред. Постановлений Правительства РФ от 21.04.2000 № 370, от 24.01.2001 № 67, от 21.02.2002 № 127, от 07.05.2003 № 265, от 25.09.2003 № 595, от 14.12.2005 N 767, от 28.02.2006 N 109 от 27 января 2009 г. N 28, от 10 мая 2010 г. N 316, от 28.03.2012 N 254) «Основные положениями по допуску транспортных средств к эксплуатации и обязанности должностных лиц по обеспечению безопасности дорожного движения».
4. Методические рекомендации по проведению независимой технической экспертизы транспортного средства при ОСАГО № 001 МР/СЭ. – М.: Компания «Автополис-Плюс», 2005.
5. Методика оценки остаточной стоимости транспортных средств с учетом технического состояния Р-03112194-0376-98, Москва, 1999.
6. Методические рекомендации по экспресс-оценке стоимости в отношении транспортных средств №1-4067/НИИАТ. – ОАО «Научно-исследовательский институт автомобильного транспорта», Москва, 2007
7. Методическое руководство по определению стоимости автотранспортных средств с учетом естественного износа и технического состояния на момент предъявления РД 37.009.015-98 с изменениями №1, №2, №3, Москва – 2001.
8. Андрианов Ю.В., «Оценка автотранспортных средств». – М.: Дело, 2002.
9. Андрианов Ю.В., «Экспертиза транспортных средств при ОСАГО». – Москва, РИО МАОК, 2008.
10. Оценка рыночной стоимости машин и оборудования. Под редакцией д.э.н., профессора В. Рутгайзера, Серия «Оценочная деятельность». Учебно-практическое пособие. – М.: Дело, 1998. – 240 с.
11. Ежемесячный обзор автомобильного рынка России №06 (56) -2013, «Автомобильная статистика», г. Тольятти.
12. Коммерческие предложения, прайс-листы и Интернет-сайты фирм-производителей и продавцов транспортных средств.

## ***ПРИЛОЖЕНИЯ***

**Приложение 1:** Копия предоставленных Заказчиком документов и фотографии оцениваемых транспортных средств.

**Приложение 2:** Копия прайс-листа, содержащего ценовую информацию, использованную в расчетах

**Приложение 3:** Сведения об оценщике и Исполнителе

Общие отметки		Наименование (ф. и. а.) собственника	
Адрес			
Дата продажи (передачи)			
Документ на право собственности			
Подпись продавца собственника	Подпись покупателя собственника		
М. П.	М. П.		
Свидетельство о регистрации ТС			
серия	№		
Регистрационный знак			
Дата регистрации			
Выдано ГИБДД			
М. П.	Подпись		
Отметка о снятии с учета			
Дата снятия с учета	Подпись		
М. П.	Подпись		
Наименование (ф. и. а.) собственника			
Адрес			
Дата продажи (передачи)			
Документ на право собственности			
Подпись продавца собственника	Подпись покупателя собственника		
М. П.	М. П.		
Свидетельство о регистрации ТС			
серия	№		
Регистрационный знак			
Дата регистрации			
Выдано ГИБДД			
М. П.	Подпись		
Отметка о снятии с учета			
Дата снятия с учета	Подпись		
М. П.	Подпись		

Общие отметки	
ПАСПОРТ ТРАНСПОРТНОГО СРЕДСТВА	
VIN № 001692100	
37 KA 002508	
1. Идентификационный номер (VIN) X0Y32300018000336	
2. Марка, модель ТС 3230	
3. Наименование (тип ТС) Автобус	
4. Категория ТС (А, В, С, D, прочие) D	
5. Год изготовления ТС 2001 год	
6. Модель, № двигателя 50000418242967	
7. Шасси (рама) № 43336813457297	
8. Кузов (прицеп) № 0000336	
9. Цвет кузова (окраска) Белый-синий	
10. Мощность двигателя, л. с. (кВт) 150 (110)	
11. Рабочий объем двигателя, куб. см 6600	
12. Тип двигателя Бензиновый	
13. Разрешенная максимальная масса, кг 8670	
14. Масса без нагрузки, кг 5230	
15. Организация-изготовитель ТС (страна) ООО СП "Родниковское управленческое предприятие" Россия	
16. Одобрение типа ТС № РОСС. RU. МТО2.Е03093 от 19.10.00	
17. Страна кода ТС	
18. Серия, № удостоверения, ГТД	
19. Таможенные ограничения № 7	
20. Наименование (ф. и. а.) собственника ТС Автобусное МУП "ОД" "Трансгаз"	
21. Адрес 656022 г. Барнаул, ул. Заводная 10	
22. Наименование организации, выдвшей паспорт ООО СП "Родниковское управленческое предприятие"	
23. Адрес 656022 Новосибирская область, г. Родники, ул. Колхозная 2	
24. Дата выдачи паспорта 10 апреля 2001 года	
М. П.	Подпись



Особые отметки

Наименование (ф. и. о.) собственника Виницкий  
Александр Александрович

Адрес г. Красноярск, ул. Звездная, 10

Дата продажи (передачи)

Документ на право собственности Свидетельство

от 01.05.2008 г.

Подпись прежнего  
собственника

М. П.

Подпись настоящего  
собственника

М. П.

Свидетельство о регистрации ТС

Регистрационный знак

серия

Дата регистрации

Выдано ГИБДД

Подпись

Отметка о снятии с учета  
Дата снятия с учета

М. П.

Подпись

Особые отметки

Наименование (ф. и. о.) собственника

Адрес

Дата продажи (передачи)

Документ на право собственности

Подпись прежнего  
собственника

М. П.

Подпись настоящего  
собственника

М. П.

Свидетельство о регистрации ТС

Регистрационный знак

Дата регистрации

Выдано ГИБДД

Подпись

Отметка о снятии с учета  
Дата снятия с учета

М. П.

Подпись

Особые отметки

Наименование (ф. и. о.) собственника

Адрес

Дата продажи (передачи)

Документ на право собственности

Подпись прежнего  
собственника

М. П.

Подпись настоящего  
собственника

М. П.

Свидетельство о регистрации ТС

Регистрационный знак

серия

Дата регистрации

Выдано ГИБДД

Подпись

Отметка о снятии с учета  
Дата снятия с учета

М. П.

Подпись

Особые отметки

Наименование (ф. и. о.) собственника

Адрес

Дата продажи (передачи)

Документ на право собственности

Подпись прежнего  
собственника

М. П.

Подпись настоящего  
собственника

М. П.

Свидетельство о регистрации ТС

Регистрационный знак

Дата регистрации

Выдано ГИБДД

Подпись

Отметка о снятии с учета  
Дата снятия с учета

М. П.

Подпись



ОАО «ГАЗПРОМ»  
ООО «Газпром трансгаз Томск»  
**АЛТАЙСКОЕ ЛИНЕЙНОЕ  
ПРОИЗВОДСТВЕННОЕ УПРАВЛЕНИЕ  
МАГИСТРАЛЬНЫХ ГАЗОПРОВОДОВ**  
(Алтайское ЛПУМГ)

Совская ул., д. 10, к/п 2428, г. Барнаул, Алтайский край  
Российская Федерация, 656022

Тел.: (3852) 58-66-34, 29-66-17, факс: (3852) 29-66-18

e-mail: [office@lpuumg.gazprom.ru](mailto:office@lpuumg.gazprom.ru), [www.lpuumg.gazprom.ru](http://www.lpuumg.gazprom.ru)

ОГРН 10454034964, ОГРН 1027000662964, ИНН/КПП 7017000266/222209031

09.06.2015 № 0921/15

на № \_\_\_\_\_ от \_\_\_\_\_

**По месту требования**

## СПРАВКА

### *О балансовой принадлежности*

Настоящим подтверждаем, что на балансе ООО «Газпром трансгаз Томск» в составе основных средств числится транспортное средство:

- Автобус Родник-3230, 2001 года выпуска (рег. знак Н 804 ЕХ 22).

Балансовая остаточная стоимость объекта на 01.06.2015 года составляет 0,00 руб. (ноль рублей 00 коп.).

Руководитель УКГ

Е.М.Бессонова

Исп. Бессонова Екатерина Михайловна  
(3852) 295 640  
232 40 (газ)

ООО «Газпром трансгаз Томск»  
Филиал Алтайское ЛПУ МГ

Форма № ТТГ-230а,  
утверждена Приказом №297,  
от « 16 » 08 2004 г.

УТВЕРЖДАЮ  
Руководитель филиала  
Директор  
(подпись) А.Г. Хмурович  
(Ф.И.О.)

АКТ №  
ОСВИДЕТЕЛЬСТВОВАНИЯ ТЕХНИЧЕСКОГО СОСТОЯНИЯ  
АВТОТРАНСПОРТНОГО СРЕДСТВА

г. Барнаул ул. Звездная 10  
(Место проведения освидетельствования)

« 28 » июня 2011 г.

Наименование объекта основных средств Автобус РОДНИК - 3230

Марка РОДНИК - 3230 Регистрационный № Н 804 ЕХ 22

Инвентарный номер 001692100

Комиссия, назначенная приказом Алтайского ЛПУ МГ

(наименование филиала)

от « 27 » 05 2011 г. № 99, провела освидетельствование технического  
состояния объекта основных средств Автобуса РОДНИК 3230

(наименование объекта ОС)

подлежащего реализации

(предполагаемое направление выбытия объекта: демонтаж, ликвидация, частичная ликвидация, реализация)

Дата ввода объекта в эксплуатацию 28.04.2001 года

Срок нахождения в эксплуатации 122 месяца

ВИЗУАЛЬНЫМ КОНТРОЛЕМ УСТАНОВЛЕНО:

Проверка данных из паспорта транспортного средства:

- № двигателя 50800410242967 ;

- № шасси 43336013457299 ;

- № кузова 0000336 ;

- VIN ХОУ32300010000336 ;

- Цвет бело-синий ;

- состояние обследуемого автотранспортного средства:

**Двигатель:** Износ цилиндро-поршневой группы, разбит шпоночный паз шкива коленчатого вала; замена головок блока цилиндров.

**КПП:** Износ шестерен, первичного и вторичного вала;

**Передний мост :** износ отверстий под шкворня в балке передей оси.

**Задний мост:** износ главной передачи.

**Рулевое управление:** износ зубчатого зацепления червяк-сектор, заклинивание золотникового механизма.

(описывается наличие недопустимых для эксплуатации дефектов, вмятин, забоин, коррозии и т.д.)

# ЗАКЛЮЧЕНИЕ КОМИССИИ:

1. Для дальнейшей эксплуатации автобуса требуются большие финансовые затраты на ремонт, восстановление автобуса нерентабельно  
(заключение о целесообразности дальнейшего использования, при необходимости ссылка на нормативные документы)
2. Реализовать / ~~списать~~ / демонтировать / ликвидировать / частично ликвидировать  
(ненужное зачеркнуть)

обследованное автотранспортное средство Автобус РОДНИК 3230

Председатель комиссии: Главный инженер

1-й заместитель директора

(подпись)

(подпись)

Т.Т. Тухтаметов  
(Ф.И.О.)

Члены комиссии:

Специалист по управлению имуществом

(должность)

(подпись)

И.В. Тюрина  
(Ф.И.О.)

Инженер по комплектации

(должность)

(подпись)

Н.Ю. Аносова  
(Ф.И.О.)

Бухгалтер

(должность)

(подпись)

С.В. Кострицына  
(Ф.И.О.)

Ведущий специалист отдела координации деятельности по защите имущества и взаимодействия с правоохранительными органами

(должность)

(подпись)

А.М. Лукашев  
(Ф.И.О.)

Материально

ответственное лицо:

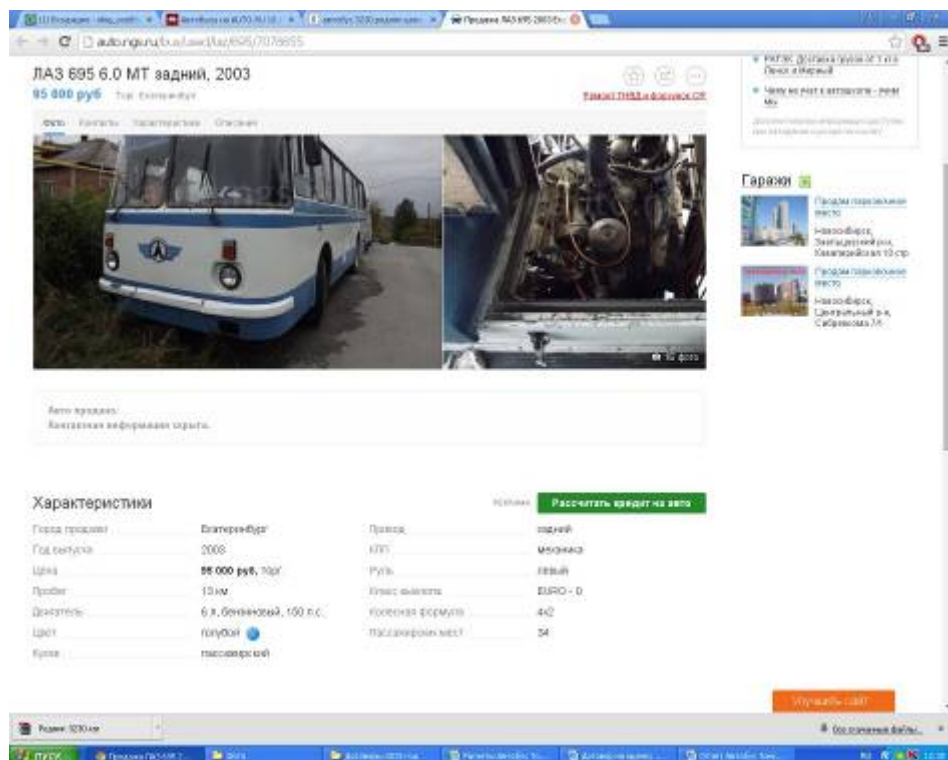
Начальник транспортного цеха

(должность)

(подпись)

Г.М. Кострицын  
(Ф.И.О.)









ОБЩЕРОССИЙСКАЯ ОБЩЕСТВЕННАЯ ОРГАНИЗАЦИЯ  
„РОССИЙСКОЕ ОБЩЕСТВО ОЦЕНЩИКОВ“

# СВИДЕТЕЛЬСТВО

о членстве в саморегулируемой организации оценщиков

Общероссийская общественная организация «Российское общество оценщиков» зарегистрирована Федеральной регистрационной службой в едином государственном реестре саморегулируемых организаций оценщиков 9 июля 2007 г. регистрационный № 0003.

Оценщик:

Сегаль Лев Анатольевич

*(фамилия, имя и отчество)*

паспорт: серия 6503 № 681542, выдан 18.12.2002г.  
Отделом милиции Орджоникидзевского РУВД г. Екатеринбурга

*(орган, выдавший документ)*

включен в реестр членов РОО:

«09» июля 2007г., регистрационный № 000250

Оценщик имеет право осуществлять оценочную деятельность на всей территории Российской Федерации в соответствии с Федеральным законом «Об оценочной деятельности в Российской Федерации» №135-ФЗ от 29.07.1998г.

Срок действия настоящего свидетельства 3 года с даты выдачи.

Выдано «18» июня 2013 года.

Президент



С.А. Табакова

0014068 \*

ПОЛИС № 1315PL0046

страхования ответственности оценщиков  
при осуществлении оценочной деятельности

При заполнении Полиса нужно отметить: 1. неисполнение зачеркнуть 2. неисключить

"20" февраля 2015 г.

г. Екатеринбург

Открытое акционерное общество "Страховое общество газовой промышленности" (ОАО "СОГАЗ"), именуемое в дальнейшем "Страховщик", в лице заместителя начальника отдела страхования ответственности Екатеринбургского филиала ОАО "СОГАЗ" Ларисы Борисовны, действующего на основании доверенности ФТЗ-12/15 от 20.01.2015г., с одной стороны, и Сегаль Лев-Анатольевич, именуемый в дальнейшем "Страхователь", с другой стороны (далее вместе – Стороны), на основании Заявления на страхование от "20" февраля 2015г. (Приложение 2) и в соответствии с "Правилами страхования ответственности оценщиков при осуществлении оценочной деятельности" от 04.12.2006г. Страховщика (далее – Правила, Приложение 1) заключили настоящий договор о нижеследующем:

1. Объект страхования	Объектом страхования являются имущественные интересы, связанные с риском ответственности Страхователя по обязательствам, возникающим вследствие причинения ущерба заказчику, заключившему договор на проведение оценки, и/или третьим лицам. Страхователь является членом Общероссийской общественной организации «Российское общество оценщиков».
2. Выгодоприобретатели	Заказчик, заключающий договоры на проведение оценки, и/или третьи лица, которым причинен ущерб вследствие неисполнения договором величины рыночной или иной стоимости объекта оценки, указанной в отчете, подписанном оценщиком.
3. Страховые случаи	3.1. Страховым случаем является установленный вступившим в законную силу решением арбитражного суда, признавшим Страховщиком факт причинения ущерба действиями (бездействиями) оценщика в результате нарушения требований федеральных стандартов оценки, стандартов и правил оценочной деятельности, установленных саморегулируемой организацией оценщиков, членом которой являлся оценщик на момент причинения ущерба. 3.2. По настоящему Полису подлежат возмещению ущерб, причиненный в период действия настоящего Полиса, в течение срока исковой давности, установленного законодательством Российской Федерации. 3.3. По настоящему Полису также возмещаются обусловленные страховым случаем необходимые и целесообразные дополнительные расходы Страхователя. У – расходы на проведение независимой экспертизы с целью установления обстоятельств и/или размера причиненного ущерба. У – судебные расходы, за исключением расходов на оплату представителей (адвокатов).
4. Срок действия договора страхования	Договор страхования вступает в силу с 00 часов 00 минут «26» февраля 2015г. и действует до 24 часов 00 минут «25» февраля 2016г. Если к установленному в п. 7. Пункта срока страхования премия не поступила на расчетный счет Страховщика или поступила меньшая сумма, то договор считается неисключенным.
5. Страховая сумма	10 000 000 (Десять миллионов) руб. 00 коп.
6. Лимиты ответственности	10 000 000 (Десять миллионов) руб. 00 коп.
7. Страховая премия (размер) Порядок уплаты: Единоновременный взнос	7 000 (Семь тысяч) руб. 00 коп. У – единовременно, Л – в рассрочку; 7 000 (Семь тысяч) руб. 00 коп. подлежит уплате до 24 часов 00 минут «28» февраля 2015 г.
8. Страховые выплаты	В соответствии с Правилами
9. Внесение изменений и прекращение договора страхования	В соответствии с Правилами
10. Дополнительные условия	нет
11. Приложения, являющиеся неотъемлемой частью настоящего Полиса	1. "Правила страхования ответственности оценщиков при осуществлении оценочной деятельности" от 04.12.2006 Страховщика. Правила обязательны для Сторон. 2. Заявление на страхование от "20" февраля 2015 г.

<b>Страхователь</b> <b>Сегаль Лев-Анатольевич</b> Правила вручены Страхователю Дата рождения: 26.11.1978г. Адрес места нахождения: Свердловская обл., г. Екатеринбург, ул. Челюскинцев, д. 9, кв. 39 Паспорт: серия 65 03 № 681542 выдан: отделом милиции Орджоникидзевского РУВД г. Екатеринбурга от 18.12.2002г.	<b>Страховщик</b> <b>ОАО «СОГАЗ»</b> Адрес места нахождения: 107078, г. Москва, проспект Академика Сахарова, д. 10. Екатеринбургский филиал: Адрес места нахождения: 620075 г. Екатеринбург, ул. Розы Люксембург, 35 ИНН: 7736035485 К/НН: 667202001 ЦЕНТРАЛЬНЫЙ ФИЛИАЛ АБ «РОССИЯ» г. Москва БИК 044599132 ю/с 30101810400000000132 р/с 40701810399000130001 М.П. (подпись) /Лариса Л.Б./
---	---

(подпись)

/ Сегаль Л.А. /

ОАО «СОГАЗ»  
 107078, Москва, пр-т Академика Сахарова, д. 10. ИНН 7736035485, КПП 997956001, ОГРН 1027739820921  
 Тел.: +7 (495) 739-21-40, факс: +7 (495) 799-21-39, e-mail: sogaz@sogaz.ru, www.sogaz.ru

6691975

